



Plante&Cité

ingénierie de la nature en ville

Rapport d'activité

2025

Perspectives

2026

SOMMAIRE

On parle de nous.....	4
Repères.....	5
Activités et missions de Plante & Cité Services aux adhérents Le réseau des adhérents La gouvernance Les instances scientifiques et techniques L'équipe Rapport financier 2025	
Rétrospective et temps forts	15
Études & travaux de recherche appliquée.....	19
Panorama de nos activités Focus projets : Racines et réseaux enterrés : un nouveau guide technique – NOUPS : concevoir et gérer des noues favorables à la biodiversité – SAGES : mesurer les effets de la gestion des espaces verts sur les flux de carbone et d'azote des sols urbains – SYLVADENSE : les îlots boisés denses à la loupe avec deux dispositifs d'étude – AVEC : un éclairage scientifique sur l'adaptation du végétal au climat de demain Quelques projets de réseaux nationaux et européens Actualités des projets pérennes : Végébase/Floriscope – EcoJardin – Végétal local – Barèmes de l'arbre Quelques parutions cette année	
Activités de dissémination.....	31
Panorama de nos activités Le site et le centre de ressources de Plante & Cité Les autres centres de ressources Les collections de Plante & Cité Les partenariats métropolitains Les événements	
Partenaires clés.....	38

Rédaction

Jérôme Bébin, Florence Cadeau, Baptiste Chassaing, Robin Dagois, Mathilde Elie, Maxime Guérin, Caroline Gutleben, Mélissa Haouzi, Pauline Laïlle, Sandrine Larramendy, Océane Mabyre, Alice Meyer-Grandbastien, Aurore Micand, Benjamin Pierrache, Ludovic Provost

Coordination éditoriale

Aurore Micand, Gaëlle Rigollet

Relecture

Caroline Gutleben, Aurore Micand, Gaëlle Rigollet

Graphisme et illustrations

Mise en page : La Fabrique Rouge

Couverture : Désimperméabilisation et création d'un îlot de fraîcheur place Pilorget à Tours, lauréate du concours Capitale française de la Biodiversité en 2025.
I © Gilles Lecuir, ARB ile-de-France

—
Impression sur papier 100 % recyclé, PCF



Thierry Bonnet, Maire d'Angers

Chers adhérents, chers partenaires,

Les événements climatiques de l'année 2025 ont une nouvelle fois mis en évidence l'importance de la renaturation et de la végétalisation des villes. Les bénéfices ne sont plus à démontrer et nous sommes désormais à l'heure du passage à l'action, à grande échelle. Je tiens ainsi à souligner le rôle essentiel de Plante & Cité pour apporter des réponses opérationnelles aux questions qui prévalent désormais sur la façon d'agir.

Renforcer la place du végétal en ville face aux aléas climatiques passent par la désimperméabilisation des sols urbains. C'est ainsi qu'après quatre années de recherche, le projet DESSERT a permis de mettre au point les modalités techniques optimales pour réussir ces projets de désimperméabilisation dans une démarche d'économie circulaire. Les résultats ont été valorisés dans un guide technique, une note aux décideurs et une vidéo. Vous avez été 500 à participer au webinaire final et 170 à la journée technique du 4 juin à Angers.

L'adaptation de nos territoires au changement climatique passe également par de véritables infrastructures bioclimatiques et par le choix de végétaux adaptés. Plante & Cité a travaillé sur les gammes végétales d'avenir dans le cadre du programme AVEC. Les résultats publiés en 2025 donnent des repères fiables sur les capacités de rafraîchissement et d'adaptation de 2 000 espèces d'arbres, d'arbustes et de plantes grimpantes au climat de demain. Ces données sont disponibles au sein de l'application Floriscope et sont valorisées dans la publication annuelle de la collection Esperluette.

En 2026, Plante & Cité va proposer d'autres ressources, sur la biodiversité des sols urbains, sur la cohabitation entre les racines et les réseaux enterrés, mais aussi sur la végétalisation en contexte patrimonial.

Enfin, nous célébrerons les 20 ans de Plante & Cité avec une programmation spéciale pour nous projeter vers l'avenir et souligner la force collective de notre réseau. Je remercie les 800 structures membres, les partenaires et l'ensemble des professionnels pour leur contribution à notre dynamique, initiée à Angers par ses membres fondateurs qui ont eu une démarche visionnaire il y a 20 ans.

Christophe Béchu

Maire d'Angers

Président de Plante & Cité

Ancien ministre de la Transition écologique

ON PARLE DE NOUS

Plante & Cité est une source d'informations régulières à destination de toutes les parties prenantes : professionnels, enseignants, journalistes, décideurs, élus, etc.

92 brèves diffusées dans la rubrique actualités de notre site Internet et dans la lettre de Plante & Cité

91 posts LinkedIn

11 numéros de « La lettre de Plante & Cité »

7 000 abonnés à la newsletter
(- 450 abonnés en 1 an)

14 100 abonnés à la page LinkedIn
(+ 2 590 abonnés en 1 an)
www.linkedin.com/company/18297870

1 vidéo sur la désimperméabilisation des sols

5 communiqués de presse

+ une dizaine d'interviews avec la presse (Presse pro, PQR, PQN)

+ une centaine de retombées dans la presse identifiées par le service documentaire et des demandes d'interview



1 Florence Rosier. *La nature, ce poumon vert qui dope notre santé.* Le Monde, 1^{er} janvier 2025.

2 Yaël Haddad. *Le programme Avec, pour l'adaptation des ligneux au climat de demain.* Le Lien Horticole, mai 2025.

3 *L'équipe du programme DESSERT a reçu le prix Recherche du Palmarès du Paysage 2025, remis par la Fédération française du paysage.*

4 *Un encart sur les ressources de Plante & Cité et le portail nature-en-ville.com a été publié dans l'ouvrage Morphologie urbaine et biodiversité, sous la direction de Philippe Clergeau aux éditions Apogée.*

5 Anne Vidalie. *On luttera contre les canicules avec de l'eau, des arbres et de l'air.* Magazine Capital, n° 407, 24 juillet 2025.

6 Yaël Haddad. *Désimperméabilisation des sols urbains : le programme « Dessert » présente ses conclusions.* Matériel et Paysage, n° 200, p. 26-28, avril 2025.

REPÈRES



Le parc Martin Luther King à Paris est labellisé EcoJardin depuis 2014. | © Gaëlle Rigollet, Plante & Cité

Activités et missions de Plante & Cité

Plante & Cité développe et constitue un réseau d'acteurs publics-privés, collectivités territoriales, entreprises, centres de recherche, établissements de formation désireux d'expérimenter et de partager les connaissances pour mieux innover avec la nature en ville.

Le centre technique s'appuie sur son réseau d'adhérents et de partenaires pour identifier les problématiques prioritaires du terrain et pour développer de nouvelles connaissances et outils.

Concrètement, l'équipe de Plante & Cité et les différentes instances scientifiques et techniques :

- organisent des programmes d'études et d'expérimentations sur des sujets décidés en commun ;
- animent des expérimentations conduites en réseau avec des collectivités territoriales, des entreprises partenaires et les instituts techniques et scientifiques ;
- réalisent la veille technique, la mutualisation et la diffusion de connaissances scientifiques et techniques vers les adhérents au travers de différents supports (site Internet, publication annuelle, bulletins de veille, journées techniques, etc.).

Services aux adhérents

En contrepartie de leur adhésion, les structures membres permettent à leurs agents et salariés de bénéficier des services du centre technique. On dénombre plus de 7 000 comptes utilisateurs en 2025.

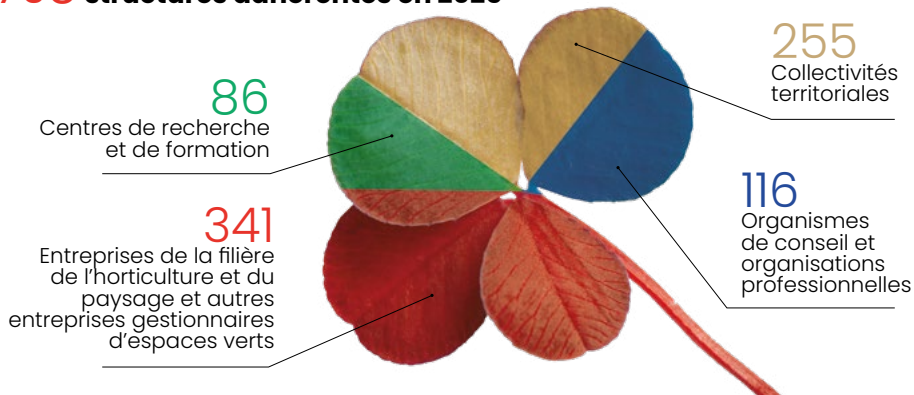
- Accéder à tous les supports en ligne en accès réservé dans le centre de ressources.
- Recevoir chaque mois le bulletin de veille *Références*.
- Participer aux webinaires réservés et accéder aux supports en rediffusion.
- Bénéficier du tarif préférentiel pour les journées techniques (2 à 4 par an).
- Recevoir la lettre d'information mensuelle et être informé de la parution des nouvelles ressources.
- Recevoir un exemplaire gratuit de la publication *Esperluette*.
- Participer à l'Assemblée générale annuelle et au forum des adhérents.

Plante & Cité est engagée dans une démarche d'amélioration continue de ses services aux adhérents. L'équipe propose ainsi chaque année des nouveautés en matière de supports, de recherche documentaire ou encore d'ergonomie d'utilisation.

Le réseau des adhérents

90 % des structures adhérentes ont renouvelé leur adhésion en 2025 et 75 nouvelles structures ont rejoint l'association. Plante & Cité maintient la dynamique grâce à la fidélité de son réseau d'adhérents et de partenaires. Ce sont désormais 7 000 professionnels utilisateurs des secteurs publics et privés qui bénéficient d'un accès privilégié aux ressources et aux services de Plante & Cité.

798 structures adhérentes en 2025



Plante & Cité Suisse

L'association Plante & Cité Suisse, hébergée dans les locaux de l'Hepia à Genève, compte 74 structures membres en 2025. www.plante-et-cite.ch

Les 300 utilisateurs de ces structures bénéficient des services de Plante & Cité ainsi que d'une journée technique annuelle organisée par l'association suisse chaque année. En 2025, cette journée s'est tenue le 30 septembre à Genève. Elle avait pour titre *Le végétal : un atout pour notre bien-être*.

La liste de l'ensemble de nos adhérents, classée selon les catégories ci-dessus puis par ordre alphabétique, est présentée sur les deux pages suivantes.



Le forum des adhérents suivi de l'Assemblée générale le 20 mai 2025 à Paris est un temps d'échange privilégié entre les adhérents et les chargés de mission de Plante & Cité. | © Luc Maréchaux

COLLECTIVITÉS TERRITORIALES

AIX EN PROVENCE | AIZENAY | ALBI | ALENÇON | ALES | ALFORTVILLE | AMBILLY | ANCENIS ST GERON | ANGERS | ANGERS LOIRE METROPOLE | ANNECY | ANTIBES | ANTONY | ÎREA METROPOLITANA DE BARCELONA | AUCH | AVRILLE | BAGNEUX | BAGNOLET | BAIN DE BRETAGNE | BEAUCCOUZE | BEAUFORT EN ANJOU | BEAUNE | BELLEVILLE EN BEAUJOLAIS | BESANÇON | BEZONS | BISCHHEIM | BLOIS | BORDEAUX METROPOLE | BOUCHERAIN | BOURGES | BREST METROPOLE | BRIATEXTE | BRIOLLAY | BRIVE | BRON | BRUXELLES ENVIRONNEMENT | CA CERGY PONTOISE | CA LENS-LIEVIN | CA ROISSY PAYS DE FRANCE | CA SAINT QUENTIN EN YVELINES | CAGNES SUR MER | CALUIRE ET CUIRE | CARANTEC | CARQUEFOU | CASTELNAUDARY | CASTRES | CC LOIRE LAYON AUBANCE | CD CHARENTE MARITIME | CD DORDOGNE | CD HAUTS DE SEINE | CD LOIRE ATLANTIQUE | CD MAINE ET LOIRE | CD SEINE SAINT DENIS | CD VAL DE MARNE | CESTAS | CHALONS EN CHAMPAGNE | CHAMPLAN | CHANGE | CHARTRES | CHARTRES DE BRETAGNE | CHATEAUBERNARD | CHATEAURoux | CHATELLERAULT | CHATENOY LE ROYAL | CHEMILLE EN ANJOU | CHERBOURG EN COTENTIN | CHEVIGNY-SAINT-SAUVEUR | CHOISY LE ROI | CHOLET | CLAPIERS | CLERMONT FERRAND | COGNAC | COIGNIERES | COLMAR | COLOMBIER-SAUGNIEU | COUERON | COULANGES-LES-NEVERS | COURBEVOIE | CR BOURGOGNE FRANCHIE COMTE | CR PAYS DE LA LOIRE | CRETEIL | CU CAEN LA MER | CU DUNKERQUE | CULOZ-BEON | DARDILLY | DAX | DIFFERDANGE | DIJON | DOUARNENEZ | DOUVE EN ANJOU | DREUX | ECHIROLLES | ECULLY | EGUISHAIM | ELBEUF SUR SEINE | ENGHEN LES BAINS | EPERNAY | EPT PLAINE COMMUNE | ERAGNY SUR OISE | EUROMETROPOLE DE STRASBOURG | EYBENS | FECAMP | FONTAINE LE COMTE | GENNEVILLIERS | GENTILLY | GLEIZE | GRAND PARIS SEINE OUEST | GRAND QUEVILLY | GRAVELINES | GRENOBLE | GRENOBLE ALPES METROPOLE | GUEJGNON | HUNINGUE | IVRY SUR SEINE | LA BAULE ESCOUBLAC | LA FLECHE | LA HAYE-FOUSSAÏERE | LA MENITRE | LA ROCHE SUR FORON | LA ROCHE SUR YON | LA ROCHELLE | LA SOUTERRAINE | LA TESTE DE BUCH | LA TREMBLADE RONCE LES BAINS | LA TRONCHE | LAÇO ORTHEZ | LAIGNE-SAINT-GERVAIS | LANESTER | LANNION | L'ARBRESLE | LATRESNE | LAUNAGUET | LAVAL | LE HAVRE | LE MANS | LE MAY SUR EVRE | LES MUREAUX | LES PONTS DE CÉ | LES SABLES D'OLONNE AGGLOMERATION | LILLE | LIMOGES | L'ISLE SUR LA SORGUE | LOIR-EN-VALLEE | LONGUEUE-EN-ANJOU | LONS-LE-SAUNIER | LORIENT | LORMONT | LUNEVILLE | LYON | MALAKOFF | MARSEILLE | MARTIGUES | MASSY | MELLE | MENTON | METROPOLE DE LYON | METROPOLE DU GRAND NANCY | METROPOLE DU GRAND PARIS | METROPOLE EUROPEENNE DE LILLE | METROPOLE ROUEN NORMANDIE | METZ | MONTAIGU-VEENDEE | MONTAUBAN | MONTLOUIS SUR LOIRE | MONTLUÇON | MONTPELLIER | MONTPELLIER MEDITERRANEE METROPOLE | MONTREUIL | MULHOUSE | MURS-ERIGNE | NANCY | NANTERRE | NANTES | NANTES METROPOLE | NERAC | NICE | NIMES | NOISY LE ROI | NORT-SUR-ERDRE | ORLEANS | ORLEANS METROPOLE | ORVAULT | PACE | PARIS | PAU | PERPIGNAN | POITIERS | PONTIVY | PORNIC | PORNICHET | PRINCIPAUTE DE MONACO | QUESNOY SUR DEULE | QUIMPER | REDON | REIMS | RENNES | RENNES METROPOLE | RIOM | RIS-ORANGIS | ROCHEFORT | ROMANS-SUR-ISERE | ROMBAS | ROUEN | SABLE SUR SARTHE | SAINTES | SARAN | SAUMUR | SAVENAY | SEGRE EN ANJOU BELLY | SENS | SEVREMOINE | SILLERY | SOISSONS | SOTTEVILLE-LES-ROUEN | ST AVE | ST ETIENNE | ST ETIENNE DE MONTLUC | ST GERMAIN EN LAYE | ST HERBLAIN | ST JEAN DE BRAYE | ST MALO | ST NAZAIRE | ST ORENS DE GAMEVILLE | ST PIERRE DU MONT | ST PRIEST | ST SEBASTIEN SUR LOIRE | STE FOY LES LYON | STE GEMMES SUR LOIRE | ST-MAUR-DES-FOSSES | TARBES | TERRES DE CAUX | THORIGNY SUR MARNE | TOULOUSE | TOULOUSE | TOURS METROPOLE VAL DE LOIRE | TRAPPES | TRELAZE | TROYES | VALENCE | VAUCRESSON | VENISSIEUX | VERRIERES EN ANJOU | VERSAILLES | VERTOU | VICHY | VILLAINES LA JUHEL | VILLEJUIF | VILLENEUVE-SAINT-GEORGES | VILLERS-BOCAGE | VILLEURBANNE | VINCENNES | VITRE | VITRY SUR SEINE | VOREPPE | WITTENHEIM

ENTREPRISES DE LA FILIÈRE DE L'HORTICULTURE ET DU PAYSAGE ET AUTRES ENTREPRISES GESTIONNAIRES D'ESPACES VERTS

A COMME ARBRE | A3 PAYSAGE | ABIES PAYSAGE - JULIEN BERBIN | ACER - ARBORISTES CONSEILS | ACHILLEE | ADRET ENVIRONNEMENT | ADVO | AEPE GINGKO | AGENCE DE L'ARBRE | AGENCE LAURE PLANCHAIS PAYSAGE ET URBANISME | AGENCE PAYSAGES | AGENCE RESONANCE URBANISME&PAYSAGE | AGENCE TALPA | AGENCE TER SARL | AGEV EXPERTISES | AG-PAYSAGES | AGRADIS | AGRODIAGNOSTIC | AIA TERRITOIRES | ALEXANDRA RAYBAUD | ALEXANDRE VANDIEST PAYSAGE & NATURE SCOMM | ALLAVOINE PARCS ET JARDINS | ALLIOD | ALPÉTUDES AGENCE DE SAVOIE | ALTER PUBLIC | ALTERRE ECO | ANNE VELCHE | API PAUL CLIM | APITREES | APRES LA PLUIE | APUC | ARBEAO EI | ARBORA PAYSAGES | ARBORIS | ARBOSOL HERVE LORILLON EI | ARBRES & PAYSAGES | ARBRES & TERRITOIRES | ARBRES ET JARDINS PASSION | ARBRES ET SOLUTIONS | ARCAD | ARP ASTRANCE | ARTS DES VILLES ET DES CHAMPS (AVEC) | ARVAL SARL D'ARCHITECTURE | ASSOCIATION BIODIVERSITE POUR TOUS | ASSOCIATION HALAGE | ATELIER ADVENTICE | ATELIER AVENA | ATELIER D'ARCHITECTURE DU PAYSAGE | ATELIER DE L'ARBRE (WILLIAM MOORE) | ATELIER INEX | ATELIER LADANUM | ATELIER MDAP | ATELIER NAGA | ATELIER PAUL ARENE | ATELIER RM | ATELIER RUELLE PAYSAGE | ATELIER SITES | ATELIER TOMBOLO | ATELIER VILLES & PAYSAGES | AUBEPINE | AUDDICE VAL DE LOIRE | AU-DELA DU FLEUVE | AUDIT ARBRES | AUTOROUTES PARIS-RHIN-RHÔNE | AVRIL EN MAI - CECIL MERMER | BE-AUA | BELLIS | BIG ARBRE | BOUCAUD GILLES - PAYSAGISTE | BOURDIN PAYSAGE | BRINS D'HERBES SERVICES | CALLIGEE | CAMILLE FRECHOU PAYSAGISTE | CARDOMAX | CATHERINE CLOUP | CELINE BERTIN CREATION PAYSAGERE | CENTRE D'INGENIERIE AQUATIQUE ET ECOLOGIQUE | CERTHIA ARBORICULTURA | CHARLES DARD | CHEVAL PAYSAGES | CITTANOVA | CMO PAGES | CONSEIL H@ | COOP & BAT EPIPHYTE | COSAVE | COVEA IMMOBILIER | CPDG CONSULT SRL PAUL GOURGUE | CREALIA | DAMEE VALLET ET ASSOCIES | DE FIL EN PAYSAGE | DE KOUROCH | DE LONG EN LARGE | DECRIRE LE VIVANT DANTS SON MILIEU | DENDRO PATHO FORMATION PRODUCTION | DIGITALE PAYSAGE | DU BONSAI AU SEQUOIA SARL | DUCHESNE ESPACES VERTS SARL | DUFAY MANDRE SAS | EARL JARDINS DE MONTAGNE | EAU DICE | ÉCOLOGIE URBAINE & CITOYENNE | ECORCE SA | ECOSUSTAIN | ECOVERDE PAYSAGES | ECOZOONE | EDELWEISS | EFIMO FP SA | EGIS STRUCTURES ET ENVIRONNEMENT | EIFFAGE INFRASTRUCTURES GD | EIRL CURT | EIVE | EMMANUEL LEPAGE SAS ETABLISSEMENTS | ENCS ENVIRONNEMENT AGENCE DE NANTES | ENFORA | EODD LYON | EPENEI SAS | EPV - DPJ SERVICE DES RESSOURCES DOMANIALES | ERA INGENIEURS CONSEIL | ERANTHIS | ERIC MOINARD | EURO-VERT SA | EVOLUVERT | FACETTES PAYSAGES | FEUILLAS DOMINIQUE | FLEUR DE SOL | FLORENCE PEUCAT PAYSAGES | FORESTRY FRANCE | GEORGEAULT PAYSAGE | GERME & JAM | GIE OPPIDEA EUROPOLIA | GONTHIER | GORICHON PAYSAGISTE SAP | GPPGAYSAGES | GREEN HAND CO | GREEN STYLE SAS | GROUPE LOISELUR HAUTS DE FRANCE GRAND PARIS | GROUPE PARCS ET SPORTS | GUILLAUME SEVIN PAYSAGES | GWENAELE DENIAU | HANGAR21 | HORTICULTURE ET JARDINS | HQE PAYSAGE | HYDRASOL SAS | ICI ET LA PAYSAGE | IDVERDE | IDVERDE TOULOUSE ENTRETIEN | ILEO | ILEX PAYSAGES-URBANISME | IMMOBILIERE 3F | IN SITU - SAS JALBERT & ASSOCIES | INDDIGO | INFLOIR | IN-FOLIO PAYSAGISTES | INGAIA | INGENIERIE POUR UN ENVIRONNEMENT TECHNIQUE INNOVANT | IRATI PROYECTOS SL | ITINERAIRES URBAINS ET PAYSAGERS | J.RICHARD - SAS | JARDINS DE GALLY | JARDINS DE TRAVERSE | JARDINS DECOR 37 | JARDINS DU BAUGEOIS SARL | JAV'OV PLANTES PEPINIERES | JEV SAS | JOSE MANUELFERNANDEZ LOPEZ | JOSEP SELGA CASARRAMONA | JUGNET MARIE-PAULE | JULIE FAVREAU | KLORYS | LA RUE DES MURAILLES | LA VIE DES VILLES | L'AGENCE ACTIONS TERRITOIRES | LANDSCAPECONSULT | L'ATELIER DES AMENITES | LE CIEL PAR-DESSUS LE TOIT | LE DORE PAYSAGE | LE PERCHOIR PAYSAGE | LE PRIEURÉ SARL | LE RETOUR DU VIVANT | LE VOTRE - PAYSAGE URBANISME | LEMPEREUR D | LES COCOTTES URBAINES | LES CREATEURS DU VEGETAL SARL | LES DOMAINES CREATIFS | LES JARDINS DE MARQUEYSSAC | LES PAYSAGES URBAINS | LIAISON VEGETALE | LIGNE PAYSAGERE | LPO ANJOU | LUCIEN MAMAN | LUCIOLE SARL | LYNDA HARRIS PAYSAGISTE | M.PAYSAGE | MAIF | MARCEL VILLETTE | MARINE SCHMITT - EXPERTISE ARBORICOLE | MARIHAVE ARCHITECTE | MELANIE DREVET PAYSAGISTE | MICHEZ MAHAUT PAYSAGISTE | MINIBIGFOREST | MONDORF DOMAINE THERMAL | MORETTO PIERRE | MOSS PAYSAGE | MOUTERDE MARC | MOUVEMENTS ET PAYSAGES | MTD | MYCEA | NATHALIE LESPIAUCQ | NATHALIE LUCAS - PAYSAGISTE CONCEPTRICE |

NATURALIA ENVIRONNEMENT | NID'EXTERIEUR | NOEME ENVIRONNEMENT | OAK PAYSAGE | OLIVIER STRIBLEN SAS | OMNIBUS SARL | ONF VEGETIS | OPH ANGERS LOIRE HABITAT | OREADE-BRECHE | ORIZHOME PAYSAGE ET TERRITOIRE | PAPAVERT | PARC NATUREL REGIONAL DES ALPILLES | PARC NATUREL REGIONAL DES BALLONS DES VOSGES | PARIS HABITAT | PARIS LA DEFENSE | PARROTIA | PATRIMONIO VALERIE (POETIQUE) | PAYET | PAYSAS NATURE | PAYSAGEM | PEPINIERES DRAPPIER | PEPINIERES DU VAL D'ERDRE | PEPINIERES GUILLOT-BOURNE (VALDESBOIS) | PEPINIERES ROUY IMBERT | PERSPECTIVES/EN VERT ECO | PETITE NATURE (75) | PHILIPPE CLAYETTE | PHYTOLAB | PIC PAYSAGES | PINSON PAYSAGE | PIRE MARIE | PISTYLES | PLANTAGENET PLANTES | PODELIHA | PODER | POUSSÉ CONSEIL PASCAL GENOYER | PRETTERE ESPACES VERTS SASU | PUY DU FOU FRANCE | QUEREJETA XABIER | QUI VEUT RAFRAICHIR SA VILLE | RB & CIE - ARCHITECTE PAYSAGISTE | RELIEFS | RICHEZ ASSOCIES PAYSAGE | ROBERT PAYSAGE | ROCHE PAYSAGE | ROOTS PAYSAGES SARL | ROSERAIES FELIX | RTE (RESEAU DE TRANSPORT D'ELECTRICITE) | SA PLANDANJOU | SALVIA CONSEIL | SAPHO | SARL BENOIT DE CHAMPSAVIN | SARL L'ATELIER DES CAIRNS | SARL MARION CINTRE | SARL OLIVIER PLANCHENAUT | SARL PAYSAGES 2000 | SARL SAPEF PAYSAGE | SARL SCALE | SARL TROUILLOT HERMEL PAYSAGISTES | SAS ALTICIME | SAS ATELIER QUERCUS | SAS BIOTOPE | SAS ERIC LEQUERTIER | SAS LAMS | SAS LEROY PAYSAGES | SASU AGENCE DETAILS URBANISME ET PAYSAGE | SASU MAHY | SAVEURS ET JARDINS | SC GLENGEAUD/RACHEZ - AGENCE7LIEUX | SCAPE | SCE | SCOP ESPACES VERTS | SCOP LES JARDINS DE DEMAIN | SCOP TERRITORI | SEFORDS | SEINE ET YVELINES ENVIRONNEMENT | SEM ESPACES VERTS | SEMDO | SENS & PAYSAGE | SERVICE PUBLIC DE WALLONIE - ARNE | SEV PAYSAGES | SICLE | SIGNATURE BIODIVERSITE | SIGNES PAYSAGES BEGLES | SILVAVENIR SARL | SITADIN | SNCF SA | SOCIETE FORESTIERE | SOCIETE NORMANDE DU PAYSAGE | SOCLVOA | SOINS MODERNES DES ARBRES | SOL PAYSAGE | SOLANUM | SORTONS DU BOIS | SOUND ECOLOGY SARL | SPIE BATIGNOLLES PAYSAGE | SUEZ CONSULTING | SYNDICAT DE L'ORGE DE LA REMARDE ET DE LA PREDECELLE | SYNDICAT MIXTE DE GESTION DU PNR LOIRE ANJOU TOURAINE | TAILLE ET FORMATION | TANT QU'IL Y AURA DES RUES EN HERBE | TECAM | TECHNICITE | TER-CONSULT | TERIDALE | TERRA BOTANICA SAS | TERRE A TERRE | TETRARC | TISSEO COLLECTIVITES | TOPAGER | TOPOSCOPE | TOULAO (CAE ECLIONS) - CAMILLE MOREL | TRADE AND MANAGEMENT CONSULT PARTNERS | TREYVE PAYSAGES | TRIBU | TROISIEME PAYSAGE | UPTOPIE | URBAE | URBAN ECO | URBAN STUDIO PAYSAGE | URBASENSE | VALORHIZ | VERTUO | VILLE COMESTIBLE | VILLES ET UNE FLEUR | VIVACE | VOIES NAVIGABLES DE FRANCE SUD-OUEST | VYSAGES | YANN CIRET PAYSAGISTE | YSEMBERT | ZENOBIA ATELIER DE PAYSAGE ET D'URBANISME | ZEPHYR | ZEPPELIN ARCHITECTES | ZONE UP LAURENCE BREGENT

CENTRES DE RECHERCHE ET DE FORMATION

AGROCAMPUS 78 | AGROPARISTECH | ARRDHOR - CRITT HORTICOLE | ASSOCIATION ECOLE SAINTE GENEVIEVE | ASSOCIATION OUVRIERE DES COMPAGNONS DU DEVOIR ET DU TOUR DE FRANCE | ASTREDHOR | CAMPUS BOUGAINVILLE | CAMPUS MONTRAVEL | CAMPUS POUILLE | CDHR CENTRE VAL DE LOIRE | CENTRE DE FORMATION HORTICOLE DE LAVAL | CENTRE HORTICOLE D'ENSEIGNEMENT ET DE PROMOTION (C.H.E.P) | CENTRE TECHNIQUE DE MATERIAUX NATURELS DE CONSTRUCTION (CTMNC) | CFA AGRICOLE DEPARTEMENTAL DU LOIRET | CFA AGRICOLE DES PYRENEES ORIENTALES | CFA CFPPA DE KERLIVER | CFAA DU DOUBS | CFP - MFR LA FERRIERE | CFFP - CENTRE DE FORMATION PROFESSIONNELLE FORESTIERE | CFPPA - LYCEE NATURE | CFPPA AGRICOLE DU BAS-RHIN | CFPPA DU VAUCLUSE (LOUIS GIRAUD) | CFPPA TOURS FONDTEP | CNPF-PIVERDIERE | COMMISSAIRE A L'ENERGIE ATOMIQUE GRENOBLE | CPASA COMBOURG | ECOLE DE SAINT-ILAN | ECOLE DU BREUIL | ECOLE NATIONALE SUPERIEURE D'ARCHITECTURE DE PARIS LA VILLETTE | ECOLE NATIONALE SUPERIEURE DE PAYSAGE | EPLEA LOUIS PASTEUR | EPLEPPA COUTANCES | EPLEPPA DE BRIVE-VOUTEZAC (LEGTA) | EPLEPPA DE MERDRIGNAN | EPLEPPA DE SAINTONGE | EPLEPPA DES FLANDRES SITE DE LOMME ET SITE DE DUNKERQUE | EPLEPPA DES SILLONS DE HAUTE ALSACE | EPLEPPA DU BOURBONNAIS | EPLEPPA HORTICOLE ET PAYSAGER D'EVREUX | EPLEPPA LA GERMINIERE | EPLEPPA LE FRESNE | EPLEPPA LUCIEN QUELET | EPLEPPA LYON-DARDILLY-ECULLY | EPLEPPA METZ COURCELLES - CHAUSSY | EPLEPPA NANTES TERRE ATLANTIQUE | EPLEPPA ROANNE CHERVE | EPLEPPA TERRE D'HORIZON | EPLEPPA VERT D'AZUR | FACULTE DES SCIENCES UNIVERSITE CATHOLIQUE DE L'OUEST | FGES (UNIVERSITE CATHOLIQUE DE LILLE) | FONDATION D'AUTEUIL | GROUPE ANTOINE DE SAINT-EXUPERY - SITE GIORGIO FRASSATI | GROUPE ESA | HAUTE ECOLE CHARLEMAGNE | HORTITHEQUE - CFA CFPPA HORTICOLE | INRAE | INSA CENTRE VAL DE LOIRE | INSTITUT AGRO RENNES-ANGERS | INSTITUT DE GENECH | ISTOM ECOLE SUPERIEURE D'AGRO-DEVELOPPEMENT INTERNATIONAL | JUNIA | LA MOUILLERE - ECOLE D'HORTICULTURE D'ORLEANS | LABORATOIRE SOLS ET ENVIRONNEMENT (UNIVERSITE DE LORRAINE-INRAE) | LEGTAP DE BRIACE | LPA CAMILLE GODARD | LPA HORTICULTURE ET PAYSAGE | LPA LA LANDE DE LA RENCONTRE | LPA THURE - DANIEL MATIRON | LYCEE DE KERBERNEZ | LYCEE DES METIERS DE L'HORTICULTURE ET DU PAYSAGE DE RIBECOURT | LYCEE HORTICOLE DE GRENOBLE SAINT ISMIER | LYCEE HORTICOLE GASTON CHAISSAC | LYCEE KERPLOUZ LA SALLE | LYCEE PROFESSIONNEL DE PLAGNY | MAISON FAMILIALE RURALE CHESSY (MFR) | MFR DE L'OUEST LYONNAIS | MFR DES METIERS DE LA MONTAGNE | MFR DU SENONAIS | MUSEUM NATIONAL D'HISTOIRE NATURELLE | NOBATEK | UNILASALLE | UNIVERSITE ANGERS | UNIVERSITE DE LIEGE - GXABT - CENTRE DE RECHERCHES EN AGRICULTURE URBAINE | UNIVERSITE DE TOURS - FACULTE DES SCIENCES ET TECHNIQUES ET DAE | UNIVERSITE LYON 2 LUMIERE | UNIVERSITE PARIS NANTERRE

ORGANISMES DE CONSEIL ET ORGANISATIONS PROFESSIONNELLES

ADEUPA BREST-BRETAGNE | ADRRRN - AGENCE D'URBANISME DE LA REGION DE ST-NAZAIRE | AGENCE DEPARTEMENTALE D'INGENIERIE DE L'ORNE | AGENCE DES TERRITOIRES DE LA VIENNE | AGENCE D'URBANISME AGGLOMERATION DE TOURS | AGENCE D'URBANISME ATLANTIQUE ET PYRENEES | AGENCE D'URBANISME CATALANE | AGENCE D'URBANISME DE LA REGION ANGEVINE | AGENCE D'URBANISME DE L'AIRE METROPOLITAINE LYONNAISE | AGENCE D'URBANISME REGION NIMOISE ET ALESIENNE | AGENCE NORMANDE DE LA BIODIVERSITE ET DU DEVELOPPEMENT DURABLE | AGENCE PARISIENNE DU CLIMAT | AGENCE REGIONALE DE LA BIODIVERSITE CENTRE-VAL DE LOIRE | AGENCE REGIONALE POUR LA BIODIVERSITE ET L'ENVIRONNEMENT ARBE | AGENCE URBANISME RHONE AVIGNON VAUCLUSE | AGURAM | AIR9 CONSEIL | AITF | APEVC - ASSOCIATION DE PROFESSIONNELS DELS ESPAIS VERDS DE CATALUNYA | APIS BRUOC SELLA | ARREDATERRE | ASBL - ADALIA 20 | ASSOCIATION ASTERS CEN 74 | ASSOCIATION COPALME | ASSOCIATION DES CONCEPTEURS DE JARDINS | ASSOCIATION ESPACES | ASSOCIATION SOCIETE FRANCAISE D'ARBORICULTURE | ATELIER PARISIEN D'URBANISME | ATTF | AUPA (AGENCE D'URBANISME PAYS D'AIX DURANCE) | AURAN | A'URBA | AUVERGNE-RHONE-ALPES TOURISME | BUREAU HORTICOLE REGIONAL | CAUE 01 | CAUE 03 | CAUE 07 | CAUE 11 | CAUE 13 | CAUE 15 | CAUE 16 | CAUE 17 | CAUE 21 | CAUE 25 | CAUE 31 | CAUE 32 | CAUE 33 | CAUE 34 | CAUE 39 | CAUE 44 | CAUE 47 | CAUE 50 | CAUE 61 | CAUE 64 | CAUE 66 | CAUE 69 | CAUE 72 | CAUE 74 | CAUE 76 | CAUE 77 | CAUE 79 | CAUE 85 | CAUE 87 | CAUE 89 | CAUE 97 | CEREMA - TERRITOIRES ET VILLE | CIBI - LE VIVANT ET LA VILLE | CLEOME FORMATION | CNATP - PAYS DE LA LOIRE | CNPFT | CNVVF | COLAS SA | COMITE 21 - PAYS DE LA LOIRE | CP1E LOIRE ANJOU | CP1E MAYENNE BAS-MAINE | FEDERATION FRANCAISE DU PAYSAGE | FN CAUE | FRANCE CIMENT | FRANCE NATURE ENVIRONNEMENT HAUTE SAVOIE | FREDON BOURGOGNE FRANCHE COMTE | FREDON GRAND EST | FREDON HAUTS DE FRANCE | FREDON NORMANDIE | FREDON OCCITANIE | FREDON PACA | GECAO | GREENCITYZEN | HORTIS | KOPPERT FRANCE | L'INSTITUT PARIS REGION | M21 BIOCONTROL | NATAGORA | NATH NATURE-HARMONIE | NATURAL SOLUTIONS | NORD NATURE CHICO MENDES | NOREMAT | NOVA FLORE | NOVABUILD | ORDRE DES GEOMETRES-EXPERTS | POLLENIZ | PREMIER TECH GHA | RACINE (LEVRAT CEDRIC) | RESEAU ALLIANCE PAYSAGE | SAS M-TEC | SEMAE | SEQUOIA | SFG | SOPREMA DEPARTEMENT SOPRANATURE | SYNAA | SYNDICAT INTERCOMMUNAL DU BASSIN D'ARCACHON | UNEP | VEGEPOLYS VALLEY | VENDEE EAU | VERDIR

La gouvernance

Les temps forts de la gouvernance en 2025

Réunions du conseil d'administration : 10 mars (visio), 22 septembre (visio) et 2 décembre (Lyon)

Commission « Modèle de financement Végébase-Floriscope » : 7 mars (visio)

Assemblée générale : 20 mai à l'Association des maires de France (Paris) :

- forum des adhérents et pitch-pong projets ;
- table ronde « Désimperméabiliser et renaturer : des sols vivants pour des villes résilientes ».

Les membres du conseil d'administration [2024-2027]

Angers, Dijon, Gennevilliers, Lyon, Métropole Rouen Normandie, Montpellier, Nantes, Orléans, Quimper, Rennes Métropole, Saint-Étienne, Versailles | SAS Éric Lequertier, Fleur de Sol, Jardins de Gally, Pépinières du Val d'Erdre, Phytolab, Sol Paysage | Podeliha | Institut Agro Centre d'Angers, Inrae | Astredhor, EPLEFPA Campus Vert d'Azur Antibes | CNVVF, Agence régionale de la biodiversité d'Ile-de-France (Institut Paris Région), Association française des professionnels des gazons | Fédération française du paysage, Verdir (Fédération nationale des producteurs de l'horticulture et des pépinières), Union nationale des entreprises du paysage | AITF, ATTF, Hortis | Premier Tech | CNFPT, Végépolys Valley | Invités : VALHOR, Plante & Cité Suisse, Réseau Horti-Paysage (DGER).

Les membres du bureau [2024-2027]



Président du conseil d'administration : **Christophe Béchu**, maire d'Angers ou sa représentante **Hélène Cruyppenninck**, adjointe à l'environnement, à la nature en ville et aux jardins partagés et familiaux.



1^{er} vice-président : **François De Mazières**, maire de Versailles ou son représentant **François Darchis**, adjoint à l'environnement, aux projets innovants et au développement durable
2nd vice-président : **Éric Lequertier**, président de la SAS Éric Lequertier



Secrétaire : **Dominique Vollet**, directeur délégué, directeur de la Recherche, Institut Agro Rennes-Angers ou son représentant **Soulaïman Sakr**, professeur, Institut Agro Rennes-Angers



Trésorier : **Bertrand Martin**, représentant de l'AITF

Trésorier adjoint : **Quentin Lefaucheur**, vice-président de l'UNEP (jusqu'à fin 2025)



Les membres du conseil scientifique lors d'une réunion au Muséum national d'Histoire naturelle de Paris en mars 2025. I © Plante & Cité

Les instances scientifiques et techniques

Adhérents et experts participent à l'élaboration de la programmation annuelle des études et recherches. Elle est le fruit des contributions des groupes de travail thématiques de Plante & Cité, de son comité de pilotage technique transversal et de son conseil scientifique. Tour d'horizon de la mobilisation en 2025.

Les groupes de travail thématiques pour identifier les attentes et besoins des professionnels

En 2025, trois demi-journées d'émergence ont été organisées, en visioconférence. Ces rencontres ont permis de formuler neuf propositions de projets, discutées lors des instances suivantes.

Participants : adhérents Plante & Cité et orateurs/oratrices invité/es

- GT 2 « Santé des végétaux et Protection biologique intégrée » & GT 5 « Écologie et biodiversité » : 23 juin – 37 participants ;
- GT 4 « Indicateurs, outils de gestion et de pilotage » & GT 6 « Paysage et urbanisme » : 26 juin – 27 participants ;
- GT 1 « Sols urbains, agropédologie » & GT 3 « Choix des végétaux et conduite des plantations » : 3 juillet – 30 participants.

Le comité de pilotage technique pour hiérarchiser les projets émergents

24 participants : administrateurs, représentants des groupes de travail thématiques, invités parmi les adhérents de Plante & Cité

Réunions : 28 avril (visio) et 9 octobre (Angers)

Le conseil scientifique : 30 référents experts et scientifiques pour guider la construction des projets et la diffusion des connaissances

Une trentaine de participants : chercheurs et praticiens experts

Réunions : 26 mars (Paris) et 7 novembre (Paris)

L'équipe



I © Olivier Damas

Jérôme Bébin

Directeur des systèmes
d'informations, chef de projet digital
jerome.bebin@plante-et-cite.fr

Florence Cadeau

Chargée de projets documentaires
florence.cadeau@plante-et-cite.fr

Baptiste Chassaing

Chargé de diffusion web
baptiste.chassaing@plante-et-cite.fr

Robin Dagois

Chargé de mission « Sols urbains,
agropédologie » et « Choix des
végétaux et conduite des plantations »
robin.dagois@plante-et-cite.fr

Mathilde Élie

Chargée de projets de diffusion
et animation réseaux sociaux
mathilde.elie@plante-et-cite.fr

Ambre Fau

Chargée d'étude SAGES
ambre.fau@plante-et-cite.fr

Maud Genissel

Chargée d'étude NOUPS
maud.genissel@plante-et-cite.fr

Maxime Guérin

Chargée de mission « Santé des
végétaux et protection biologique
intégrée »
maxime.guerin@plante-et-cite.fr

Caroline Gutleben

Directrice
caroline.gutleben@plante-et-cite.fr

Mélissa Haouzi

Chargée de mission « Écologie et
biodiversité »
melissahaouzi@plante-et-cite.fr

Pauline Laïlle

Chargée de coordination scientifique
et technique
Chargée de mission « Indicateurs,
outils de gestion et de pilotage » et
« Choix des végétaux et conduite des
plantations »
pauline.laille@plante-et-cite.fr

Sandrine Larramendy

Chargée de mission « Paysage et
Urbanisme »
sandrine.larramendy@plante-et-cite.fr

Océane Mabyre

Assistante de gestion et relations aux
adhérents
oceane.mabyre@plante-et-cite.fr

Alice Meyer-Grandbastien

Chargée d'étude Végétal et
aménagement urbains
alice.meyer-grandbastien@plante-
et-cite.fr

Aurore Micand

Responsable des éditions
Chargée d'étude en paysage et
coordination EcoJardin
aurore.micand@plante-et-cite.fr

Benjamin Pierrache

Chargé d'étude VEGETBASE /
Floriscope
Responsable catalogues
horticoles & collections botaniques
benjamin.pierrache@plante-et-cite.fr

Claire Prod'homme

Responsable administrative et
financière
claire.prodhomme@plante-et-cite.fr

Ludovic Provost

Responsable de la communication et
des relations publiques
ludovic.provost@plante-et-cite.fr

Gaëlle Rigollet

Assistante édition et documentation
gaelle.rigollet@plante-et-cite.fr

Lucas Roger

Doctorant SYLVADENSE
lucas.roger@plante-et-cite.fr

Remerciements aux personnels, apprentis et stagiaires ayant contribué à l'activité de Plante & Cité en 2025 :
Amandine Bébin, Mathieu Cornut, Julie Dagbert, Maxime Dépinoy, Valentin Fallet, Sarah Fortin, Pierre Hureau, Cédric Lemaire,
Agathe Leleux, Suzanne Pacaud, Corentin Picard, Jean-Philippe Teyssier ainsi qu'à notre bénévole Jasmine Naudet-Diridolou.

Rapport financier

Le volume d'activité en 2025 est stable par rapport à 2024 (< 1 %). L'équilibre budgétaire est assuré par une diversité de sources de financement des projets, par les cotisations (en hausse de + 3 %) – représentant près de 29 % des ressources – ainsi que par des financements globaux dans le cadre de partenariats métropolitains, au premier rang desquels figure celui d'Angers Loire Métropole.

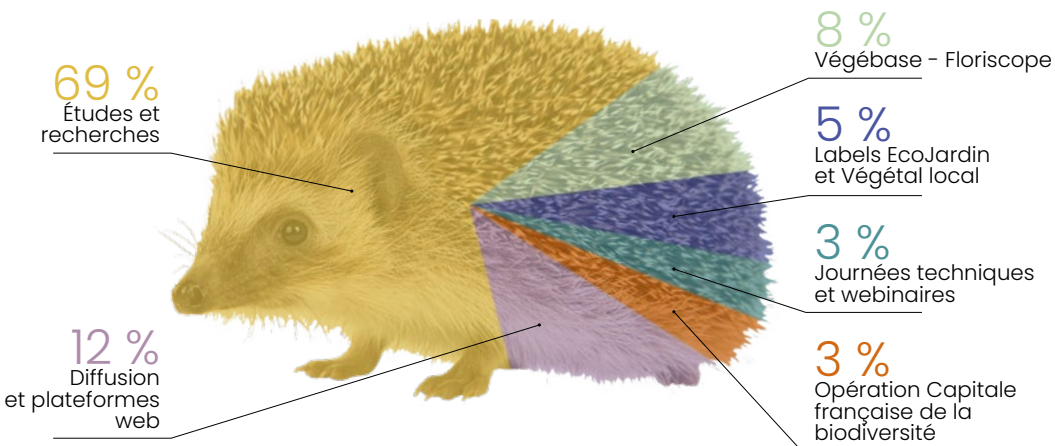
Dépenses de fonctionnement 2025

Le total des dépenses de la section Fonctionnement s'élève à 1 590 753 € sur l'exercice 2025, dont la grande majorité concerne la réalisation des programmes d'études et les travaux de recherche appliquée.

De quoi est composé le budget ?

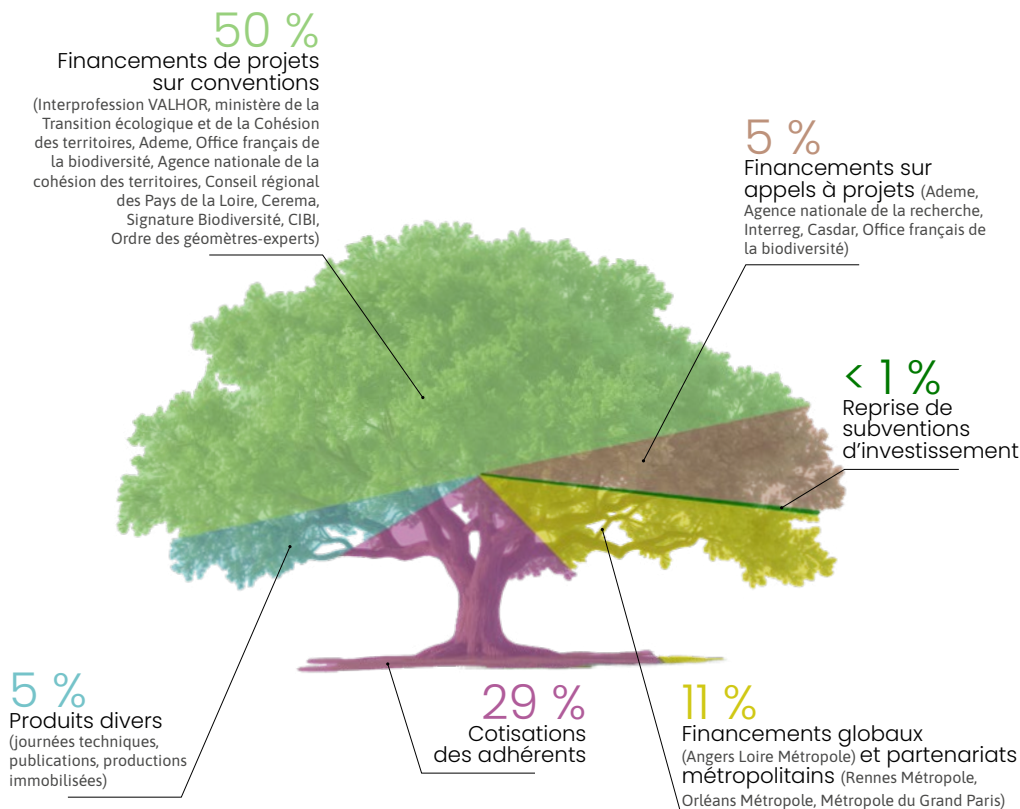


À quoi sert le budget ?



D'où viennent nos ressources ?

Le total des ressources inscrites au compte de résultat s'élève à 1 592 104 € sur l'exercice 2025. L'essentiel des produits est issu de financements de projets.



Les investissements

Les dépenses d'investissement réalisées en 2025 concernent principalement les développements des plateformes et applications web : d'une part les infrastructures et l'environnement applicatif de Végébase et de Floriscope, et d'autre part, le nouveau site du label EcoJardin pour la gestion des inscriptions. En 2025, le total des dépenses d'investissement s'élève à 57 126 €.

Projection sur l'exercice suivant

Le plan d'actions prévisionnel 2026 présente un budget établi à 1 575 k€ avec les deux tiers pour les programmes d'études et de recherche. Pour une gestion prudente, il est susceptible d'évoluer en fonction des ressources et des financements obtenus pour la réalisation des projets.



RÉTROSPECTIVE ET TEMPS FORTS

Un atelier a été organisé lors de la journée technique sur la désimperméabilisation. | © Robin Dagois, Plante & Cité

Les temps forts de Plante & Cité :

Janvier	Février	Mars	Avril	Mai	Juin
<p>17 Webinaire « Données et indicateurs de nature en ville »</p> <p>23 Webinaire 2/2 du cycle « Territoires sans pesticide »</p> <p>31 Webinaire « Désimperméabilisation des sols »</p>	<p>21 Webinaire « Adaptation des végétaux au climat de demain »</p>	<p>10 Conseil d'administration</p> <p>14 Webinaire « Mortalité des arbres urbains »</p> <p>20 Webinaire « Végétal et patrimoine historique »</p> <p>24 Conseil scientifique, PARIS</p>	<p>24 Webinaire « Chance coloré du platane »</p> <p>28 Comité de pilotage technique</p>	<p>15 Webinaire « Règlementation loi Labbé terrains de sport »</p> <p>20 Assemblée générale, PARIS</p>	<p>3 JT Désimperméabilisation des sols, ANGERS</p> <p>27 Webinaire « Trames brunes »</p> <p>23 GT « Santé des végétaux » + GT « Écologie », ANGERS</p> <p>26 GT « Indicateurs » + GT « Paysage », ANGERS</p>

Plante & Cité dans l'écosystème :

Janvier	Février	Mars	Avril	Mai	Juin
<p>30 JT « Les gazons du futur », SFG, ANGERS</p>	<p>1 Conseil national de la biodiversité</p> <p>05 GT eau VALHOR</p> <p>10 Podcast « Nature en ville et santé des enfants »</p>	<p>10 Colloque régional « Surchauffe urbaine », AUPA, MARSEILLE</p>	<p>1^{er} Conseil national de la biodiversité</p> <p>3 Comité scientifique et technique CFB</p> <p>10 Groupe « Espaces verts » AITF</p> <p>22 Podcast Dixit.net : « Semer la concorde »</p> <p>25 Webinaire « Désimperméabilisation des sols », CNVVF</p> <p>29 Comité biodiversité de la Région des Pays de la Loire, ANGERS</p>	<p>12 Biennale des villes en transition, GRENOBLE</p> <p>13 Webinaire « Patrimoine arboré, patrimoine bâti, faut-il choisir ? » ARBE PACA</p> <p>14 Journée d'étude arboretum de La Petite Loiterie, MONTHODON</p>	<p>5 CN Sites & Cités remarquables de France, PARIS</p> <p>Webinaire « les micro-forêts », ARB IDF</p> <p>Café agro/phyto OFB</p> <p>17 Webinaire « Agir pour restaurer la nature en ville », MTE</p> <p>20 Palmarès du paysage, Prix recherche au programme DESSERT, FFP, VERSAILLES</p> <p>24 Conseil national de la biodiversité</p> <p>26 CN Verdir, BREST</p> <p>26-27 Colloque national Qualiarbre, NIORT</p>

Sigles

ANBDD : Agence normande de la biodiversité et du développement durable
APPA : Association pour la prévention de la pollution atmosphérique
ARB IDF : Agence régionale de la biodiversité en Ile-de-France
ARBE PACA : Agence régionale pour la biodiversité et l'environnement Provence-Alpes-Côte d'Azur

AUPA : Agence d'urbanisme Pays d'Aix
BAUM - PUCA : Biodiversité, aménagement urbain et morphologie - Plan urbanisme construction architecture
CFB : Capitale française de la biodiversité
CIBI : Conseil international biodiversité immobilier
CN : Congrès national
CNRV : Concours national de reconnaissance des végétaux

CNVVF : Concours des villes et villages fleuris
DGAL : Direction générale de l'alimentation
FFP : Fédération française du paysage
FPNR : Fédération des Parcs naturels régionaux
FSR : Fenêtre sur la recherche
GT : Groupe de travail
GTTN : Groupe de travail technique national

IFLA : International federation of landscape architects
JEVI : Jardins, espaces végétalisés et infrastructures
JT : Journée technique
MTE : Ministère de la transition écologique
OFB : Office français de la biodiversité
SFG : Société française des gazons
TR : Table ronde
TVB : Trame verte et bleue

réunions des instances et journées techniques

Juillet	Août	Septembre	Octobre	Novembre	Décembre
<p>3 Webinaire « Frelon à pattes jaunes »</p> <p>3 GT « Sols urbains » + GT « Choix des végétaux », ANGERS</p>	<p>28 Webinaire « Noues végétalisées »</p>	<p>22 Conseil d'administration</p> <p>24 Webinaire pour les enseignants et étudiants</p>	<p>9 Comité de pilotage technique, ANGERS</p>	<p>4 Conseil scientifique, PARIS</p> <p>20 1^{er} webinaire FSR BAUM – PUCA, projet BIOREV'AIX</p> <p>21 Webinaire « Aménagements arbustifs »</p> <p>27 JT « Racines d'arbres et réseaux enterrés », PARIS LA DÉFENSE</p>	<p>18 Webinaire « Bilan 2025 et perspectives 2026 »</p>

participation aux événements et manifestations

Juillet	Septembre	Octobre	Novembre	Décembre
<p>1 Club ÉcoQuartier 2025, PANTIN</p> <p>8-9 Rencontres nationales de l'ingénierie territoriale, TOULOUSE</p> <p>7-10 17^e Journées d'étude des Sols, GENÈVE</p> <p>9-11 Rencontres biodiversité et territoires, OFB, BORDEAUX</p>	<p>2 Séminaire national École-Entreprise UNEP, ANGERS</p> <p>10-12 IFLA World Congress 2025, NANTES</p> <p>16 JT « Biodiversité et bâti en ville et village », Cerema, NANCY</p> <p>17 Webinaire « Démarches de biodiversité dans les patrimoines », ministère de la Culture</p> <p>19 Réunion commune des conseils scientifiques de P&C et du CIBI</p> <p>24 Conseil d'administration VALHOR</p> <p>26 Comité scientifique et technique CFB</p> <p>30 JT « Villes et Villages Fleuris », Ile-et-Vilaine</p>	<p>1-2 Finale du CNRV et remise de prix, ANGERS</p> <p>2 Conseil national de la biodiversité</p> <p>14 Webinaire « Aménageurs Tous Acteurs », SUEZ</p> <p>15 Assemblée générale VALHOR, HYÈRES</p> <p>16 Podcast « La nature en ville par Plante & Cité », DAILY GREEN</p> <p>23-25 Congrès annuel Hortis, MARSEILLE</p> <p>26 Atelier technique sur la végétalisation des pieds d'arbres, ANBDD, ÉVREUX</p> <p>30 JT « Le végétal, un atout pour notre bien-être », GENÈVE</p>	<p>6 Journée d'échanges techniques trames écologiques, OFB-TVb, LILLE</p> <p>18 Webinaire Horti'doc « Le thé-saurus a-t-il encore du sens dans un monde d'IA ? »</p> <p>19 Séminaire réglementaire et technique Alliance Biocontrôle, ANGERS</p> <p>20 TR sols urbains, Observatoire des villes vertes, TR « 10 ans du label Végétal local », Salon de la biodiversité, PARIS</p> <p>20 Cérémonie CFB, FPNR, PARIS</p> <p>21 Café What health #37 – Territoires sans pesticide, Cerema</p> <p>21 Epidémiologie - GTTN JEVI infrastructures, DGAL</p> <p>24 Webinaire « Pesticides dans l'air », APPA</p>	<p>3-5 Cinq conférences et ateliers PAYSALIA, LYON</p> <p>3 Conférence internationale sur les maladies des plantes, ANGERS</p> <p>4 Conseil national de la biodiversité</p>

Focus sur l'opération Capitale française de la biodiversité

En 2025, l'opération Capitale française de la biodiversité portait sur le thème Culture(s) et biodiversité. Huit collectivités ont été lauréates et 118 actions de 54 collectivités se retrouvent dans le recueil d'actions exemplaires édité sur ce thème.

Les lauréats

Suite aux 13 visites de terrain sélectionnées parmi les 66 candidatures reçues, huit prix ont été décernés :

- meilleure commune pour la biodiversité (catégorie - 2 000 hab.) : **Mesnières en Bray** ;
- meilleure commune pour la biodiversité (catégorie - 100 000 hab.) : **Angoulême** ;
- meilleure commune pour la biodiversité (catégorie + 100 000 hab.) : **Tours** ;
- meilleure intercommunalité rurale pour la biodiversité : **ex-aequo Communauté de communes Bruyères Vallons des Vosges et Communauté de communes Côte d'Émeraude** ;
- meilleure intercommunalité urbaine pour la biodiversité : **ex-aequo Agglopolys et CapAtlantique La Baule – Guérande Agglo** ;
- capitale française de la biodiversité : **Muttersholtz**.

Un dossier de presse présente en détail les lauréats. En complément, 118 actions de 54 collectivités ont été sélectionnées pour mise en ligne et parution dans le recueil dédié. Enfin, un colloque de restitution et une cérémonie ont été organisés à la Fédération nationale des parcs naturels régionaux à Paris le 20 novembre 2025 (vidéo disponible en ligne).

Thème 2026 : restauration de la nature

Les candidatures pour l'édition 2026 du concours sont ouvertes de fin novembre 2025 à fin février 2026.

En 2026, le concours récompensera les collectivités qui œuvrent pour la biodiversité en mobilisant la diversité des actions en lien avec une dimension de renaturation : restauration de milieu naturel, programme de protection d'espèces ou d'espaces en lien ou non avec les activités humaines, solutions fondées sur la nature, conciliation d'activités productives et de la faune et la flore sauvage (agriculture, sylviculture, etc.), engagement citoyen, verdissement des villes et villages, etc.



Les lauréats du thème Culture(s) et biodiversité ont partagé leurs expériences lors du colloque de restitution organisé à Paris le 20 novembre 2025. 1 © Jessica David

Pour en savoir plus :

www.capitale-biodiversite.fr

À propos de Capitale française de la biodiversité

L'opération Capitale française de la biodiversité est organisée par le ministère de la Transition écologique et de la Cohésion des territoires, l'Office français de la biodiversité (OFB), Plante & Cité, le collectif des Agences régionales de la biodiversité et le Cerema, sous le haut patronage de la Convention pour la diversité biologique. Elle est soutenue par l'OFB et le ministère de la Transition écologique et de la Cohésion des territoires. Enfin, elle s'appuie sur de nombreux autres partenaires, dont le CNFPT et de nombreuses agences régionales de la biodiversité, réunis au sein de son Comité scientifique et technique chargé de l'évaluation des candidatures.



ÉTUDES ET TRAVAUX DE RECHERCHE APPLIQUÉE

Au-delà de leurs fonctions écologiques et hydrauliques, les noues constituent de véritables aménagements paysagers, comme ici à l'école Alice Milliat à Nantes. | © Sandrine Larramendy, Plante & Cité

Panorama de

Bilan 2025

28

programmes d'études, de recherche appliquée et d'expérimentations

6

projets nouveaux ou en construction pour 2026

2

labels et référentiels associés : **882** sites labellisés EcoJardin et plus de **168** gestionnaires engagés
195 producteurs bénéficiaires de la marque Végétal local pour au moins une espèce

Sols urbains, agropédologie

BISES Biodiversité des sols urbains et villes durables.....	2020 → 2025
SITERRE II Vers une filière de valorisation de déchets et sous-produits industriels ou urbains pour des sols fertiles.....	2022 → 2026
SAGES Quantification des émissions de gaz à effet de serre des pratiques de gestion des espaces verts.....	2022 → 2026
BROWNIES Intégration des trames brunes dans les stratégies de végétalisation urbaine.....	2024 → 2026

Santé des végétaux et PBI

Solutions compatibles avec la loi Labbé , et le label EcoJardin (BDD).....	actualisation annuelle
Territoires sans pesticide Réduire les usages et impacts des pesticides sur l'ensemble du territoire communal.....	2022 → 2025
CHAN Guide sur les bonnes pratiques de gestion du chancre coloré du platane.....	2023 → 2025
OSCAR Observatoire scientifique et citoyen de la santé des arbres urbains.....	2024 → 2025
BONZAIL Explorer le potentiel de l'ail en alternative à la dévitalisation chimique.....	2024 → 2026
MYSTIC Démystifier les effets de la gestion écologique sur les organismes vecteurs de maladies humaines.....	2025 → 2026
FOURMIZ Appréhender les problématiques liées aux FOURMIs invasives : enjeux et besoins en zones urbaines.....	2026 → 2030

Choix des végétaux et conduite des plantations

Végébase-Floriscopes Outil d'aide au choix et à la connaissance des végétaux.....	depuis 2009
Végétal local Une marque collective pour encadrer les filières de production d'espèces végétales sauvages indigènes.....	depuis 2012
COGEP Conception et gestion écologique des pieds d'arbres.....	2021 → 2025
AVEC Adaptation du végétal au climat de demain.....	2023 → 2025
RÉSEAUX Réseaux racinaires et VRD, quelles cohabitations possibles en ville ?.....	2021 → 2026

nos activités

13,8

ETP pour l'activité des études et travaux de recherche et d'expérimentations

12

conventions de collaborations de recherche et d'expérimentations

17

sources de financement différentes (thèse Cifre, ANR, Ademe, OFB, Projet européen Interreg, Casdar, etc.)

IRRIG	Stratégies d'arrosage et d'économie de l'eau en espaces verts urbains.....	2023 → 2026
NOUPS	Fonctionnalités écologiques des noues végétalisées urbaines.....	2023 → 2026
AMARES	Apprendre de la mortalité des arbres pour adapter les stratégies de plantation.....	2023 → 2027
GREENDENSE	Végétalisation des milieux urbains denses au service de la résilience climatique.....	2024 → 2027
GRIMPANTES	Caractériser les plantes grimpantes pour mieux les intégrer aux aménagements urbains.....	2025 → 2028
PRODATA	Valoriser le savoir d'expérience des professionnels pour décrire les végétaux.....	2026
ARBOVIGIE	Observatoire participatif de la casse des arbres urbains.....	2026 → 2031
LivableCities	Infrastructures vertes et bleues pour des villes durables et résilientes.....	2026 → 2029

Indicateurs, outils de gestion et de pilotage

Barème de l'arbre VIE/BED	Connaitre la valeur des arbres et évaluer les dégâts.....	depuis 2020
Barème V2	Actualisation et développement du barème de l'arbre VIE/BED.....	2026 → 2028

Écologie et biodiversité

EcoJardin	Animation et développement du référentiel et label EcoJardin.....	depuis 2009
PRESCRIGECO	Guide d'aide pour la prescription d'une gestion écologique des espaces verts.....	2024 → 2025
SYLVA DENSE	Qualification des îlots boisés denses ou micro-forêts au regard des autres types de boisements urbains.....	2024 → 2027
ENTOMOFLORE	Mieux qualifier la flore au regard des insectes pollinisateurs.....	2025 → 2029

Paysage et urbanisme

RMT AU	Réseau mixte technologique sur les agricultures urbaines.....	2021 → 2026 et 2026 → 2030
ARCHE	Concilier enjeux de préservation du patrimoine historique et défis écologiques.....	2022 → 2026
ECO-CHANTIER	Préserver les sols dans les chantiers.....	2024 → 2026

FOCUS #1

Racines et réseaux enterrés : un nouveau guide technique

Arbres et réseaux enterrés, indispensables à la qualité de vie des citadins, sont vulnérables les uns face aux autres : atteinte aux arbres durant les chantiers, perturbations des réseaux par les racines et difficultés pour l'aménagement dues à l'encombrement du sous-sol. La cohabitation soulève des défis croissants, en particulier en contexte de voirie.

Dans ce contexte, le projet RESEAUX se penche sur les leviers pour une cohabitation pérenne, selon la trame « anticiper, concevoir, mettre en œuvre et gérer ». Avec l'appui d'un comité de pilotage représentant l'ensemble des métiers aux interfaces arbres-réseaux-sols, le travail a comporté un état de l'art bibliographique, une enquête à destination des professionnels, des groupes de travail ciblés et de nombreux entretiens et études de cas.

En 2025, le projet a atteint sa phase finale avec l'élaboration d'un guide technique en deux volumes nommé *Racines & réseaux : (a) ménager la cohabitation*. Le 1^{er} volume « Comprendre » est paru en octobre 2025 et est accessible à tous sur le centre de ressources de Plante & Cité. Le 2nd volume, « Agir », doit paraître au printemps 2026. Ces résultats ont fait l'objet d'une journée technique en partenariat avec le CD 92 et le CAUE 92 (novembre 2025, 200 participants).

Ces productions s'adressent aux gestionnaires de patrimoine (arbres et réseaux), aux professionnels de la conception (paysage ; VRD), de la détection, du conseil (bureaux d'études spécialisés, géomètres), et de la mise en œuvre (entreprises chargées de travaux paysagers et VRD).



VALHOR CitéVerte GE

Le vol. 1 du guide RESEAUX détaille le contexte, les notions-clés et l'analyse des problèmes de cohabitation. I © Plante & Cité

DURÉE :
5 ans [mi-2021 – mi-2026]

BUDGET TOTAL P&C :
345 k€

FINANCEMENT :
**Interprofession VALHOR,
Ordre des Géomètres-Experts**

RÉFÉRENTES :
**Pauline Laïlle,
Alice Meyer-Grandbastien**

Pour en savoir plus :
www.plante-et-cite.fr/projet/fiche/106



Cette noue végétalisée à Valence est composée d'espèces types de milieux prairiaux, d'ourlets et de friches.
I © Robin Dagois, Plante & Cité

NOUPS : concevoir et gérer des noues favorables à la biodiversité

Les noues font partie des ouvrages dédiés à la gestion intégrée des eaux pluviales. Ce sont des solutions d'adaptation au changement climatique, qui visent également à lutter contre les risques d'inondation. Parmi les nombreux bénéfices associés à ce type d'ouvrage, leur rôle sur la biodiversité reste à mieux identifier et caractériser. Il s'agit d'un enjeu fort, identifié par de nombreuses parties prenantes associées à la mise en œuvre et à l'entretien, mais aussi au subventionnement de ce type d'ouvrage.

Le programme NOUPS vise à approfondir les connaissances liées à la biodiversité des noues végétalisées et à renforcer les préconisations de mise en œuvre, de conception et de gestion de ces ouvrages pour favoriser les fonctionnalités écologiques. L'étude s'attache à caractériser une diversité d'aménagements, contrastés par leur morphologie, par les palettes végétales employées et par les conditions pédoclimatiques. Neuf noues ont ainsi fait l'objet de diagnostics écologiques, avec une prise en compte de leur localisation et de leur contexte urbain. Des relevés faunistiques et floristiques ont permis de lister les espèces en présence. Les résultats mettent en évidence des écosystèmes contrastés, dont le fonctionnement écologique est gouverné par les choix de conception (dimension des noues, sélection des palettes végétales, pentes, nature des sols reconstitués) et de gestion. Une synthèse de ces différents relevés, nommée *Fonctions écologiques des noues urbaines : retours d'expérience*, est parue en 2025.

L'étude doit se conclure par l'élaboration d'un guide technique pour mettre en lumière les conditions favorables au développement de la biodiversité des noues végétalisées.

DURÉE :
4 ans [2023 – 2026]

BUDGET TOTAL P&C :
137 k€

FINANCEMENT :
Interprofession VALHOR

RÉFÉRENT :
Robin Dagois

Pour en savoir plus :
www.plante-et-cite.fr/projet/fiche/110

SAGES : mesurer les effets de la gestion des espaces verts sur les flux de carbone et d'azote des sols urbains

Les sols constituent le principal réservoir de carbone terrestre et jouent un rôle majeur dans la régulation du climat. Le cycle du carbone et de l'azote est au cœur de nombreux processus des sols (stockage de carbone, fertilité, habitat pour la biodiversité, filtration et infiltration de l'eau). Ces composés azotés et carbonés peuvent être stockés dans les sols ou émis sous forme de gaz à effet de serre (GES). Leur devenir est influencé en partie par la typologie des espaces et les pratiques de gestion en lien avec les sols.

Pour mieux comprendre ces phénomènes, le programme SAGES étudie les dynamiques des flux de carbone et d'azote des sols urbains (notamment les flux de GES associés : CO₂, CH₄ et N₂O) avec un programme expérimental riche.

La caractérisation de plusieurs sites, à Angers, a permis de comprendre l'effet des types de milieux (forêts, prairies, zones humides) sur le statut de ces composés. Deux expérimentations complémentaires de terrain ont approfondi les connaissances sur le rôle des conditions stationnaires (ombrage) et de la gestion (arrosage, fertilisation, tonte plus régulière ou fauche tardive) sur le devenir du carbone et de l'azote des sols de pelouses urbaines. Enfin, des essais en milieu contrôlé ont mis en évidence l'effet de la nature des litières (feuilles mortes) sur le relargage de GES.

L'élaboration d'une synthèse des pratiques de conception et de gestion des espaces verts, en considérant les effets sur les sols et les conséquences sur les émissions de gaz à effet de serre, est en cours. L'objectif de ce travail est de mieux intégrer la gestion des espaces verts sous l'angle de son impact environnemental.



Dans le projet, les flux de gaz à effet de serre ont été mesurés, ici sur une pelouse urbaine.
| © Tom Kunneman, Institut Agro

DURÉE :
4 ans [2022 - 2026]

BUDGET TOTAL P&C :
72 k€

FINANCEMENT :
Ademe

RÉFÉRENT :
Robin Dagois

Pour en savoir plus :
www.plante-et-cite.fr/projet/fiche/117



Un îlot boisé dense se trouve rue des Bretonnières, à Angers.
 | © Maxime Dépinoy, Plante & Cité

SYLVADENSE : les îlots boisés denses à la loupe avec deux dispositifs d'étude

En France, la végétalisation citoyenne, notamment à travers les micro-forêts ou îlots boisés denses (IBD), connaît un fort développement avec le soutien d'acteurs privés et institutionnels. Ces initiatives de végétalisation urbaines, souvent présentées comme des réponses aux enjeux climatiques et à la perte de biodiversité, se multiplient et suscitent un intérêt croissant. Cependant, gestionnaires et scientifiques s'interrogent sur les services écosystémiques réellement fournis et sur l'efficacité des pratiques de plantation et de gestion.

Le projet SYLVADENSE s'inscrit dans ce contexte et comprend deux dispositifs complémentaires : le dispositif scientifique, via une thèse CIFRE (Inrae - UMR Biogeco), qui vise à caractériser la dynamique écologique des IBD en comparaison d'autres types de boisements urbains, et le dispositif technique, qui repose sur un observatoire national, destiné à recenser les pratiques de plantation et de gestion, et à dresser un état général des plantations.

En 2025, trois axes de recherche ont été définis : axe 1 - évaluer la dynamique des IBD, incluant les taux de survie et de croissance en réponse aux pratiques de gestion et aux différentes régions bioclimatiques ; axe 2 - caractériser les communautés animales associées aux IBD ; axe 3 - évaluer la régulation thermique. Pour l'axe 1 et l'axe 2, des protocoles ont été définis et les premiers échantillonnages réalisés, notamment sur les mammifères et les oiseaux. L'observatoire national des IBD a également été lancé. Les deux dispositifs se poursuivent en 2026.

DURÉE :
4 ans [2024 - 2027]

BUDGET TOTAL P&C :
321 k€

FINANCEMENT :
Office français de la biodiversité, Association nationale de la recherche et de la technologie

RÉFÉRENTE :
Mélissa Haouzi

Pour en savoir plus :
www.plante-et-cite.fr/projet/fiche/132



Le savonnier présente un potentiel de résistance climatique en conditions chaudes et sèches de 5/5, un potentiel d'ombrage de 3/5 et un potentiel de séquestration carbone de 2/5. | © Benjamin Pierrache, Plante & Cité

AVEC : un éclairage scientifique sur l'adaptation du végétal au climat de demain

S'appuyant sur une approche théorique en botanique et en physiologie végétale, le projet AVEC a étudié les caractéristiques impliquées dans les mécanismes de résistance aux conditions chaudes et sèches de 2 100 essences ligneuses (arbres, arbustes, grimpantes). Leur capacité de rafraîchissement a également été étudiée, ainsi que leurs capacités de séquestration de carbone, dans une moindre mesure. À partir d'une bibliographie scientifique internationale, des jeux de données brutes ont été agrégés pour construire des indicateurs. Les recherches ont été suivies par une cellule scientifique (une quinzaine de chercheurs) et un groupe miroir (professionnels du végétal). Les principaux résultats sont : un potentiel de résistance climatique en conditions chaudes et sèches (note sur 5 pour 786 taxons) ; un potentiel d'ombrage (note sur 5 pour 908 taxons) ; un potentiel de transpiration estivale (commentaire pour 160 taxons) ; un potentiel de séquestration carbone (note sur 5 pour 1 600 taxons) ; une liste de 180 arbres tolérant les inondations temporaires.

Ces informations contribuent à éclairer le choix des essences, un levier d'adaptation majeur pour favoriser la résilience de la végétalisation urbaine et l'optimisation des services de régulation climatique. Elles sont consultables sur www.floriscopes.io, dans l'onglet « Changement climatique » des fiches des plantes concernées, et à travers la liste « Projet AVEC : Résultats 2025 ». Ces données ont aussi vocation à alimenter des outils d'aide à la décision, comme Sésame, développé par le Cerema.

DURÉE :
2 ans [2023 - 2025]

BUDGET TOTAL P&C :
148 k€

FINANCEMENT :
**Ademe, Cerema,
Signature Biodiversité**

RÉFÉRENTS :
**Pauline Laïlle,
Benjamin Pierrache,
Caroline Gutleben**

Pour en savoir plus :
www.plante-et-cite.fr/projet/fiche/118
et
www.floriscopes.io/listes/16293/resultats-du-programme-avec-2025

Réseau mixte technologique (RMT) sur les agricultures urbaines

DURÉE :
5 ans [2026 - 2030]

BUDGET TOTAL P&C :
16 k€

FINANCEMENT :
Casdar

RÉFÉRENTE :
Aurore Micand

Pour en savoir plus :
www.plante-et-cite.fr/projet/fiche/105
et
www.plante-et-cite.fr/projet/fiche/142

Après cinq premières années de travaux, le RMT Agricultures urbaines fait peau neuve pour explorer de nouveaux questionnements liés aux enjeux de l'agriculture urbaine : effets sur l'installation agricole, impacts sur la santé, innovations face au changement climatique ou encore liens avec les pratiques de paysage. De nouveaux partenaires en lien avec ces thèmes rejoignent la dynamique du RMT.

Plante & Cité est co-animateur de l'axe dédié au paysage aux côtés d'Astredhor et du lycée Nantes Terre Atlantique. Les actions prévues portent sur la caractérisation de la part du paysage dans les projets d'agriculture urbaine, sur la mise en lumière des projets exemplaires et sur l'exploration du concept des paysages nourriciers.

LivableCities : un projet européen pour des villes résilientes

DURÉE :
3 ans ^{1/2} [2026 - mi-2029]

BUDGET TOTAL P&C :
227 k€

FINANCEMENT :
Interreg Europe du Nord-Ouest

RÉFÉRENTE :
Pauline Laïlle,
Alice Meyer-Grandbastien

Pour en savoir plus :
www.plante-et-cite.fr/projet/fiche/143

Ce projet européen vise à créer, étendre et connecter les infrastructures vertes et bleues dans des espaces urbains complexes (impermeabilisation, présence d'infrastructures, densité) de six villes européennes (Cork, Utrecht, Landau, Antwerp, Saarlouis et Strasbourg). Les partenaires prévoient d'associer leurs expertises pour développer des stratégies et des actions afin de restaurer la biodiversité, d'améliorer la qualité de l'air et de développer la résilience climatique des territoires.

Plante & Cité prévoit d'apporter un focus particulier sur les politiques locales de l'arbre (planification et moyens), sur la prévention du vandalisme et sur la valorisation de la canopée des villes dans le renforcement des trames écologiques urbaines.

Actualités des projets pérennes

Végébase/Floriscope, une base de données qui s'enrichit

Alimenté par le système d'information Végébase, Floriscope est un site web et une application mobile pour connaître, choisir et trouver des plantes pour les jardins et les espaces verts. Aujourd'hui reconnu comme la base de référence française du végétal cultivé, avec plus de 200 000 noms de plantes et 23 000 fiches plantes illustrées, Floriscope est un outil entièrement gratuit offrant de nombreuses fonctionnalités : recherche multicritère, consultation et création de listes de plantes, géolocalisations, téléchargements, etc. Le projet bénéficie de nombreux partenaires, dont une centaine de producteurs référencés, des gestionnaires de collections végétales à visiter, des contributeurs photographiques, etc.



BUDGET 2025
(fonctionnement) :
140 k€

FINANCEMENT :
Interprofession VALHOR

RÉFÉRENTS :
Jérôme Bébin ,
Benjamin Pierrache

Pour en savoir plus :
www.plante-et-cite.fr/projet/fiche/23 OU www.floriscope.io

Le Barème de l'arbre VIE/BED

Depuis 2020, le barème VIE/BED est accessible aux professionnels comme au grand public. Conçu par l'association Copalme, le CAUE 77 et Plante & Cité, ses modules VIE (Valeur intégrale estimée de l'arbre) et BED (Barème d'estimation des dégâts) permettent de prévenir et de sanctionner les dégâts aux arbres d'ornement publics et privés, par le calcul de la valeur monétaire de l'arbre individuel et le dédommagement en cas de dégâts. Le barème rencontre une forte adhésion, avec une centaine d'adoptions officielles par des collectivités de toutes tailles, et les soutiens d'une cinquantaine de bureaux d'études en arboriculture et d'associations de professionnels ou de défense du patrimoine. En 2025, près de 1 800 utilisateurs actifs ont généré 5 935 rapports VIE et 980 BED.



La Rochelle a employé le Barème VIE/BED pour évaluer les dégâts d'une tranchée de réseaux au pied d'un alignement public. I © André Guyot, La Rochelle

BUDGET 2025 :
4 000 k€

FINANCEMENT :
Autofinancement
(financements initiaux : Inter-
profession VALHOR, Séquoia)

RÉFÉRENTES :
Pauline Laïlle,
Alice Meyer-Grandbastien

Pour en savoir plus :
www.plante-et-cite.fr/projet/fiche/100
OU www.baremedelarbre.fr

Végétal local : une cartographie des aménagements urbains avec des végétaux sauvages d'origine locale

Depuis la création de la marque collective « Végétal local », Plante & Cité contribue à son animation nationale auprès du réseau des Conservatoires botaniques nationaux, du Réseau Haies France et de l'Office français de la biodiversité. Cette marque encadre le marché des plantes sauvages et garantit leur traçabilité, avec 195 bénéficiaires fin 2025.

BUDGET 2025 :
28 k€

FINANCEMENT :
Office français de la biodiversité,
propriétaire de la marque
depuis 2015

RÉFÉRENTE :
Mélissa Haouzi

Pour en savoir plus :
www.plante-et-cite.fr/projet/fiche/59

Accès au formulaire de participation à la cartographie ici et sur la fiche projet

Toutefois, l'usage de ces végétaux en milieu urbain reste peu documenté. En 2025, Plante & Cité a donc recensé les initiatives urbaines utilisant des végétaux locaux (labellisés ou non), confirmant la nécessité d'une cartographie nationale pour valoriser ces plantations et capitaliser les retours d'expérience. La cartographie est actuellement disponible sur la page de présentation du projet, et peut être filtrée par type d'aménagement et selon la végétation (labellisée ou non).



La cartographie disponible en ligne a vocation à être amendée de façon pérenne. | © Plante & Cité

L'actualité d'EcoJardin en 2025

135 sites se sont vu attribuer ou renouveler le label EcoJardin en 2025, soit un total de 869 sites labellisés en France. Cette année, parmi les nouveaux sites, plusieurs sont issus des ministères et de leurs établissements publics, en lien avec l'engagement de l'État en faveur de services publics écoresponsables. Une nouvelle version du référentiel et des grilles d'évaluation du label est programmée pour 2026, afin de toujours mieux refléter les évolutions des pratiques de gestion écologique.

Propriété de Plante & Cité, le label bénéficie d'une expertise indépendante, et sa gouvernance repose sur des instances regroupant l'ensemble des parties prenantes. Il contribue à la réalisation de la stratégie nationale biodiversité 2030 du Gouvernement.



Organisée à Paris le 5 février 2025, la Rencontre annuelle EcoJardin a été l'occasion de valoriser les labellisés de l'année écoulée. | © Luc Maréchaux

BUDGET 2025 :
49 k€ (gestion et animation)
58 k€ (révision du référentiel)

FINANCEMENT :
Autofinancement (animation)
et Office français de la biodiversité
(révision du référentiel)

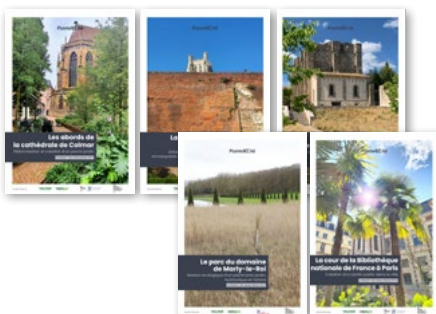
RÉFÉRENTE :
Aurore Micand

Pour en savoir plus :
www.plante-et-cite.fr/projet/fiche/33
OU www.label-ecojardin.fr

Quelques parutions cette année...



1



2



3

1 **Levier d'action vers des territoires sans pesticide.** **Guide technique à l'attention des collectivités territoriales**

Ce guide donne aux collectivités territoriales et à leurs syndicats des clés pour réduire l'utilisation et l'impact des produits phytopharmaceutiques au-delà des espaces qu'ils ont en gestion. En effet, s'il n'est aujourd'hui quasiment plus possible d'utiliser des pesticides chimiques au sein des espaces ouverts au public, des utilisations peuvent persister sur le reste du territoire (parcelles agricoles, sites industriels, infrastructures de transport). À travers 10 actions concrètes et une cinquantaine d'exemples, cet ouvrage accompagne les structures utilisatrices vers la réduction de leur impact.

Soutien : Office français de la biodiversité

www.ressources.plante-et-cite.fr/fiche/96343

2 **Patrimoine historique et défis écologiques :** **une série de cinq carnets de dialogue**

Cette série de cinq carnets de dialogue porte sur la conciliation des enjeux de préservation du patrimoine historique avec les défis écologiques actuels. Ils illustrent une diversité de projets en France, avec un parvis de cathédrale, un jardin historique, les espaces publics d'un village, un PSMV et une cour de monument. Ils donnent la parole aux acteurs principaux de ces projets (ABF, paysagistes, élus, architectes du patrimoine, etc.) pour mieux comprendre les choix et compromis réalisés et les difficultés rencontrées.

Soutiens : Interprofession VALHOR, Agence nationale de la cohésion des territoires, ministère de la Transition écologique

www.plante-et-cite.fr/projet/fiche/111

3 **Désimperméabiliser les villes.** **Guide opérationnel pour (re)découvrir les sols urbains**

Ce guide présente l'état des lieux de l'imperméabilisation des sols urbains, les intérêts de leur descellement et les étapes nécessaires (de la conception à la gestion, en passant par la réalisation des travaux) pour mener à bien de telles opérations en milieu urbain. Il présente en complément les résultats du programme DESSERT. Illustré de nombreux exemples, il s'adresse principalement aux concepteurs d'espaces paysagers, aux aménageurs et aux bureaux d'études dédiés aux sols et à l'environnement.

Soutiens : Ademe, Association nationale de la recherche et de la technologie, Office français de la biodiversité, CIBI

www.ressources.plante-et-cite.fr/fiche/95804



ACTIVITÉS DE DISSÉMINATION

Les jardiniers de Paris ont présenté la gestion municipale de la vigne de Bercy lors de l'atelier métropolitain sur les fruitiers, organisé avec la Métropole du Grand Paris. | © Roxane Leverrier, MGP

Le site et le centre de ressources de Plante & Cité

Depuis juin 2024, le nouveau centre de ressources et le site institutionnel offrent une nouvelle navigation parmi les actualités, les projets et les ressources. Ce changement a permis une meilleure valorisation des publications éditées par Plante & Cité. 2026 sera l'occasion d'accompagner les adhérents vers l'optimisation des fonctionnalités documentaires proposées.



Le site de Plante & Cité accompagne la communication et la diffusion de l'ensemble des livrables issus des projets portés par le centre technique (119 projets présentés) et, plus généralement, fait la promotion de la filière Espaces verts (85 actualités relayées en 2025). Par rapport à 2024, la fréquentation des deux sites connaît de nouveau une augmentation tous les mois du nombre de pages consultées, de visites, du temps passé sur le site, de clics et de téléchargements. Le changement réside surtout dans la variété des portes d'entrée sur les deux plateformes. De plus en plus d'utilisateurs arrivent via les réseaux sociaux ou des sites partenaires. Plus de 4 100 visiteurs différents circulent tous les mois sur le site de Plante & Cité et on compte 3 600 visiteurs différents par mois sur le centre de ressources. Le nombre de pages consultées sur ce dernier dépasse les 205 000 en 2025.



Le centre de ressources centralise les publications de Plante & Cité et les ressources issues de la veille documentaire. Ces références bibliographiques sont de mieux en mieux référencées sur les moteurs de recherche (type Google). Près de 118 000 téléchargements ont été effectués. Parmi les nouvelles modalités de recherche, l'accès immédiat aux ressources disponibles en ligne, la recherche par thème et la recherche avancée sont bien identifiés par les utilisateurs. La page d'accueil offre des accès privilégiés aux ressources publiées par Plante & Cité, au travers de ses collections, des dossiers thématiques et du carrousel des nouveautés.

Voici quelques-unes des ressources les plus consultées en 2025 :

- *Désimperméabiliser les villes : guide opérationnel* ;
- *Favoriser et connaître la biodiversité des murs : guide pratique* ;
- *Fonctions écologiques des noues urbaines : retours d'expérience* ;
- *Racines & réseaux : (a)ménager la cohabitation. Vol. 1 : Comprendre* ;
- *Cultiver les paysages fruitiers en ville : guide d'accompagnement de projets*.

Perspectives 2026 Création de tutoriels pour aider à l'utilisation des fonctionnalités du centre de ressources (création de sélections, enregistrement de sa recherche, personnalisation de sa page d'accueil) et amélioration continue des fonctionnalités de recherche (structuration des mots-clés).

Panorama de nos activités

704

nouvelles ressources
(dont 52 éditées par Plante & Cité)
sur un total de 12 590

26

bulletins de veille
publiés

5 094

copies d'articles envoyées
aux adhérents

1 570

exemplaires diffusés du 1^{er}
numéro de la Collection &

15

webinaires

4

journées
techniques

3,5

ETP

Les autres centres de ressources

Pour accompagner les professionnels, Plante & Cité anime aussi deux plateformes web accessibles à tous. Ces portails proposent des outils et ressources opérationnels et inspirants. Le portail documentaire Horti'doc est quant à lui animé par un réseau partenarial.

Le site Ecophyto-pro



Dans le cadre du plan Ecophyto, Plante & Cité anime la plateforme Ecophyto-pro depuis 2011 pour le compte du ministère de la Transition écologique. Elle accompagne les professionnels dans la réduction de l'usage des produits phytosanitaires et met à disposition des ressources et une veille scientifique et réglementaire sur ces sujets.

- 41 300 visiteurs, 55 000 visites, 105 000 pages vues.
- 49 textes réglementaires disponibles, détaillés et expliqués.
- Près de 690 documents techniques et pédagogiques en libre accès.
- 11 bulletins *Veille phytosanitaire - JEVl* et 11 lettres d'information.

Perspectives 2026 Publication des livrables et valorisation des projets retenus dans le cadre des appels à projets Ecophyto. Accueil du Trophée Terre Saine 2. Ajouts de ressources sur la réglementation.

Le site Nature en Ville



Depuis 2013, Plante & Cité anime le portail Nature en Ville à destination des acteurs de la ville et de l'écologie urbaine, avec le soutien du ministère de la Cohésion des territoires. Depuis plusieurs années, le site enregistre une fréquentation en constante augmentation (+ 30 % de visites par rapport à 2024).

- 55 000 visiteurs, 64 000 visites, 108 000 pages vues.
- 150 ressources ajoutées et en libre accès en 2025.
- 480 projets nationaux reconnus cartographiés depuis 2020.
- 65 actualités en 2025 relayant des informations sur la nature en ville à destination des urbanistes, paysagistes, architectes, écologues, etc.
- Quatre bulletins de veille *Nature en Ville* et 11 lettres d'information.

Perspectives 2026 Alimentation du portail avec des ressources identifiées dans le cadre de projets d'étude. Valorisation de projets opérationnels, inspirants. Accompagnement du Plan Nature en Ville. Travail d'amélioration de la cartographie.

Hortidoc



Depuis 2009, le service documentaire de Plante & Cité anime le réseau documentaire avec ses partenaires et homologues (Astredhor, Inrae, l'Institut Agro Rennes-Angers et la SNHF). Le portail Horti'doc, ouvert à tous les publics spécialisés (professionnels, étudiants, formateurs et chercheurs de la filière), propose des outils et ressources documentaires sur l'horticulture ornementale et le paysage : bases de données, titres de presse, thèses, fonds patrimoniaux, etc.

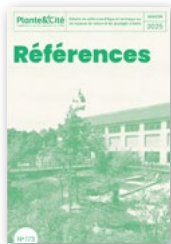
Depuis 2022, ce réseau documentaire organise également un webinaire et une rencontre de professionnels tous les ans, alternativement. En 2025, le webinaire a porté sur le thésaurus – outil documentaire essentiel – dans le contexte de l'intelligence artificielle.

Perspectives 2026 Organisation de la troisième rencontre Horti'doc destinée aux professionnels information, documentation et bibliothèque des filières du végétal, avec pour thème la fiabilité de l'information.

Les collections de Plante & Cité

Depuis 20 ans, Plante & Cité produit et diffuse des connaissances scientifiques et techniques pour les professionnels. En tant qu'éditeur, le centre technique crée et organise progressivement ses productions en plusieurs collections, accessibles directement depuis son centre de ressources.

Références



Depuis 2009, le bulletin de veille mensuel *Références* est diffusé aux adhérents. Le service documentaire propose une sélection de documents d'actualité issus de la veille quotidienne réalisée sur la presse technique et scientifique, et aussi auprès des éditeurs et partenaires de la filière. On y retrouve majoritairement des articles, mais aussi des rapports, guides, ouvrages, thèses, outils en ligne, retours d'expérience, etc.

11 bulletins ont été envoyés par mail aux abonnés et sont également disponibles en ligne. Chacun d'eux dispose de son lien vers un formulaire de commandes d'articles.

Les commandes d'articles

En 2025, un total de 1 157 commandes a été adressé au service documentaire, et 5 094 articles ont été envoyés, ce qui représente 105 demandes et 463 articles en moyenne par mois. Les adhérents passent commande soit après la réception du bulletin *Références* (831 commandes pour 4 250 articles envoyés), soit à partir du centre de ressources, à la suite de leurs recherches documentaires (326 commandes pour 844 articles envoyés). Cette année encore, le sujet le plus consulté reste les arbres en ville. Les autres sujets d'intérêt ont porté sur la désimperméabilisation des sols, les espèces exotiques envahissantes, les espèces tolérantes ou résistantes à la sécheresse, les plantes grimpantes, les aménagements favorables aux continuités écologiques, les maladies et ravageurs, etc.

Collection &

Depuis 2014, Plante & Cité édite la collection & (Esperluette). Chaque année, un nouveau numéro propose une synthèse des connaissances de Plante & Cité sur un sujet d'actualité. Éditée au format papier, elle est envoyée aux adhérents et les numéros supplémentaires sont disponibles à la vente. Tous les anciens numéros sont également consultables en ligne dans le centre de ressources.

En 2025, le numéro paru a été consacré à la diversification et l'adaptation des palettes végétales urbaines. De la connaissance des plantes et de leur comportement à l'importance des dynamiques collectives, en passant par les critères de choix, il fait le point sur les connaissances et démarches pour mieux concilier diversité végétale, services écosystémiques et contraintes urbaines.



Note aux décideurs

Les Notes aux décideurs visent à attirer l'attention des décideurs (élus, chefs d'entreprises, etc.) et à les inciter à se mobiliser autour de sujets techniques liés à la nature en ville. Ces notes de quatre pages présentent des chiffres clés, les enjeux, des exemples inspirants et des pistes d'action. Deux nouveaux numéros ont été réalisés en 2025, sur la désimperméabilisation et les outils et leviers pour des territoires sans pesticide. Ils viennent s'ajouter aux numéros existants sur la planification, la santé, la valeur des arbres et les fruitiers en ville.



Dossiers thématiques

Un nouveau format pour trouver rapidement des ressources clés sur une thématique

De nombreuses ressources et connaissances sont produites pour répondre aux enjeux contemporains liés à la nature en ville. Afin de faciliter les recherches bibliographiques des professionnels, Plante & Cité propose depuis 2024 deux dossiers thématiques par an. En 2025, la deuxième partie concernant la protection des arbres urbains a été publiée ; elle a été suivie du dossier « Favoriser la santé humaine en aménageant les espaces de nature urbains ».

Perspectives 2026 Publication de la troisième partie sur la protection des arbres urbains (volet Diagnostic et suivi) et d'un second volet du dossier sur les aménagements favorables à la santé, portant sur des exemples inspirants.



Robin Dagois a présenté des ressources sur la désimperméabilisation des sols lors d'une conférence au salon Paysalia de Lyon, le 3 décembre 2025. | © Plante & Cité

Les partenariats métropolitains

Les quatre partenariats métropolitains se sont poursuivis en 2025, avec Angers Loire Métropole, la Métropole du Grand Paris, Orléans Métropole et Rennes Métropole. Dans le cadre de ces partenariats, Plante & Cité anime des ateliers régionaux. Organisés sur un thème décidé en commun, ils permettent de mieux faire connaître les activités du centre technique et les ressources à disposition pour les collectivités du territoire concerné.

- **Désimperméabilisation des sols** avec Angers Loire Métropole le 3 juin 2025 (15 participants).
- **Arbre et trame verte** avec Orléans Métropole le 24 juin 2025 (40 participants).
- **Cultiver les paysages fruitiers en ville** avec la Métropole du Grand Paris le 13 novembre 2025 (60 participants).
- **Gestion de l'eau et biodiversité** avec Rennes Métropole le 16 décembre 2025 (20 participants).

Les événements

Temps d'échanges privilégiés, les webinaires et les journées techniques sont des leviers essentiels de diffusion et de partage des connaissances. Les professionnels ont une fois encore largement plébiscité ces services en 2025.

Les webinaires

En 2025, plus de 3 400 professionnels ont bénéficié de ce service de Plante & Cité réservé aux adhérents, ainsi que de webinaires en partenariat (2 400 vues en replay). Ce rendez-vous mensuel, sur un format court (1 h) permet d'identifier des connaissances utiles sur des sujets d'actualités en interactivité avec les chargés de mission. Ils sont disponibles en replay [dès la page d'accueil de notre centre de ressources](#).

THÈMES	DATE	PARTICIPANTS EN DIRECT
WEBINAIRES DE PLANTE & CITÉ		
Données et indicateurs de nature en ville	Janvier	182
Vers des territoires sans pesticide : leviers d'action et compétences territoriales (2/2)	Janvier	148
Désimperméabiliser les sols urbains	Janvier	512
Choix du végétal et changement climatique	Février	425
Dépérissement des arbres urbains : points de repères et perspectives de travail	Mars	293
Concilier préservation du patrimoine historique et défis écologiques	Mars	199
Préserver les platanes face au chancre coloré	Avril	95
Déployer le zéro pesticide sur les pelouses sportives	Mai	81
Trames brunes : définition, mise en œuvre et retours d'expériences	Juin	195
Frelons à pattes jaunes : comment gérer ce frelon invasif en espace urbanisé ?	Juillet	99
Noues végétalisées : mieux prendre en compte les fonctionnalités écologiques	Août	327
Plante & Cité : des ressources et des services accessibles aux enseignants et étudiants	Septembre	141
Biorev'Aix – L'escargot, la fleur et l'écureuil : comment favoriser la biodiversité dans les rues ?	Novembre	253
Gestion durable des aménagements arbustifs urbains	Novembre	186
Bilan 2025 et perspectives 2026	Décembre	94
WEBINAIRES EN PARTENARIAT		
Désimperméabilisation des sols en partenariat avec le CNVVF	Avril	200
TOTAL		3430

Les journées techniques

En 2025, Plante & Cité a proposé trois événements qui ont rassemblé environ 640 participants : la Rencontre annuelle EcoJardin en présentiel et visioconférence, et deux journées à Angers et Paris. La journée de Plante & Cité Suisse complète ce programme. Ces événements constituent un moment privilégié de rencontres, d'échanges et de découvertes sur le terrain.

Bilan 2025



RENCONTRE ANNUELLE ECOJARDIN

5 février – Paris et en visio : 340 inscrits

Partenariat : ministère de la Transition écologique



DÉSIMPÉRMÉABILISER LES SOLS URBAINS

3 juin – Angers : 166 participants

Partenariat : Institut Agro, Angers Loire Métropole, consortium du programme DESSERT



RACINES D'ARBRES ET RÉSEAUX ENTERRÉS :

(A)MÉNAGER LA COHABITATION

27 novembre – Paris : 190 participants

Partenariat : Conseil départemental 92, CAUE 92

Plante&Cité·Suisse
Ingénierie de la nature en ville · Center for landscape and urban horticulture

LE VÉGÉTAL, UN ATOUT POUR NOTRE BIEN-ÊTRE

30 octobre – Genève

Programme prévisionnel 2026


EcoJardin
La référence de gestion écologique

RENCONTRE ANNUELLE ECOJARDIN

5 février – Paris et en visio

Partenariat : ministère de la Transition écologique



CONCILIER ENJEUX DE PRÉSERVATION DU PATRIMOINE HISTORIQUE ET DÉFIS ÉCOLOGIQUES

22 septembre – Paris

Partenariat en construction



BIODIVERSITÉ DES SOLS URBAINS

ET VILLES DURABLES

19 novembre – Nantes

Partenariat en construction

Plante&Cité·Suisse
Ingénierie de la nature en ville · Center for landscape and urban horticulture

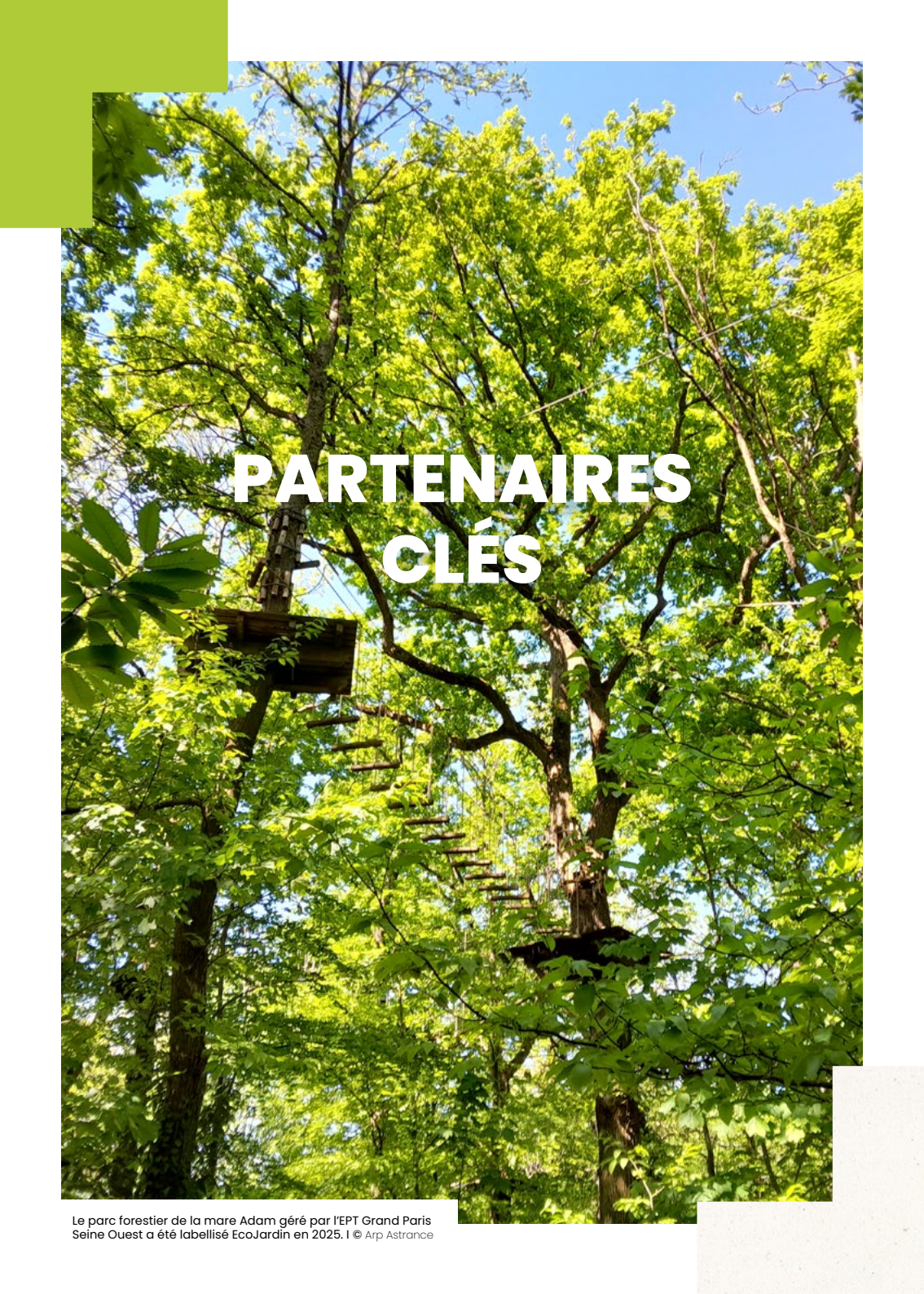
THÈME EN CONSTRUCTION

Octobre – Genève

Crédits photos (de haut en bas, colonne de gauche puis colonne de droite) : Luc Maréchaux / Ludovic Provost / Alice Meyer-Grandbastien / Jean-Philippe Teyssier / crédit non communiqué.

Pour être informé de toute notre programmation, rendez-vous sur

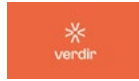
www.plante-et-cite.fr



PARTENAIRES CLÉS

Le parc forestier de la mare Adam géré par l'EPT Grand Paris
Seine Ouest a été labellisé EcoJardin en 2025. | © Arp Astrance

Associations et fédérations professionnelles



Scientifique et technique



Réseaux



Institutionnel



International



Réseaux d'élus





Le parc de Font obscure à Marseille, labellisé EcoJardin en 2025, offre un beau panorama sur la ville. | © Geneviève Girod, Alticime

Le développement de Plante & Cité est soutenu par :



VALHOR
TOUTES LES FORCES DU VÉGÉTAL

Plante & Cité
Ingénierie de la nature en ville

Maison du Végétal
26 rue Jean Dixméras
49100 Angers

Nous contacter :

www.plante-et-cite.fr | 02 41 72 17 37